



**GEMEINDE  
STEINACH**



**HEIGL**  
landschaftsarchitektur  
stadtplanung

**DECKBLATT NR. 43  
ZUM  
FLÄCHENNUTZUNGSPLAN  
DER GEMEINDE STEINACH  
FÜR DEN BEREICH  
BEBAUUNGS- MIT GRÜNORDNUNGSPLAN  
„SONDERGEBIET FREIFLÄCHEN-PHOTOVOLTAIK MÜNSTER SÜD“**

Gemeinde Steinach  
Landkreis Straubing-Bogen  
Reg.-Bezirk Niederbayern

**BEGRÜNDUNG MIT UMWELTBERICHT**

Aufstellungsbeschluss des Gemeinderates vom 01.12.2022  
Billigungs- und Auslegungsbeschluss vom 22.06.2023  
**Billigungs- und Auslegungsbeschluss vom 23.11.2023**  
Satzungsbeschluss vom .....

**Verfahrensträger:**

Gemeinde Steinach  
vertreten durch Frau  
Erste Bürgermeisterin  
Christine Hammerschick

Am Sportzentrum 1  
94377 Steinach

Fon 09428/9420-30  
Fax 09428/9420-39  
gemeinde@steinach.bayern.de

.....  
Christine Hammerschick  
Erste Bürgermeisterin

**Bearbeitung:**

**HEIGL**  
landschaftsarchitektur  
stadtplanung

Elsa-Brändström-Straße 3  
94327 Bogen

Fon: 09422 805450  
Fax: 09422 805451  
Mail: info@la-heigl.de

.....  
Hermann Heigl  
Landschaftsarchitekt, Stadtplaner

**Hinweis: Die Änderungen bzw. Ergänzungen im Vergleich zur Öffentlichkeits- und Behördenbeteiligung nach §§ 3 Abs. 1 und 4 Abs. 1 BauGB sind in roter Schrift hervorgehoben.**

## Inhaltsverzeichnis

Seite

<b>BEGRÜNDUNG .....</b>	<b>3</b>
<b>1. Allgemeines .....</b>	<b>3</b>
1.1 Planungsanlass und -ziel .....	3
1.2 Verfahren .....	3
1.3 Städtebauliche Ziele, Zulässigkeit des Vorhabens .....	4
1.4 Übersichtslageplan .....	5
1.5 Planungsauftrag .....	5
1.6 Kurze Gebietsbeschreibung .....	5
1.7 Luftbildausschnitt .....	7
1.8 Ausschnitt aus dem Flächennutzungsplan .....	7
1.9 Ausschnitt aus dem Landschaftsplan .....	8
1.10 Erschließung, Ver- und Entsorgung .....	8
1.11 Immissionsschutz .....	9
<b>2. Hinweise .....</b>	<b>9</b>
2.1 Wasserwirtschaftliche Belange .....	9
2.2 Landwirtschaftliche Belange .....	11
2.3 Biotopvernetzung / Erhalt der seitlichen Eingrünung .....	11
2.4 Belange des Bodenschutzes .....	12
2.5 Denkmalpflegerische Belange .....	12
2.6 Autobahn GmbH .....	13
<b>UMWELTBERICHT .....</b>	<b>15</b>
<b>1. Einleitung .....</b>	<b>15</b>
1.1 Inhalt und wichtigste Ziele des Bauleitplanes .....	15
1.2 Standortwahl .....	15
1.3 Festgelegte Ziele des Umweltschutzes in Fachgesetzen und Fachplänen und Art deren Berücksichtigung .....	16
<b>2. Bestandsaufnahme, Beschreibung und Bewertung der festgestellten Umweltauswirkungen .....</b>	<b>24</b>
2.1 Natürliche Grundlagen .....	24
2.2 Artenschutzrecht .....	25
2.3 Umweltauswirkungen des Vorhabens auf die Schutzgüter sowie auf deren Wirkungsgefüge .....	27
2.4 Prognose über die Entwicklung des Umweltzustandes .....	28
2.5 Geplante Vermeidungs- und Verringerungsmaßnahmen .....	29
2.6 Eingriffsregelung .....	30
2.7 Alternative Planungsmöglichkeiten .....	32
<b>3. Zusätzliche Angaben .....</b>	<b>33</b>
3.1 Beschreibung der wichtigsten Merkmale der verwendeten technischen Verfahren und Hinweise auf Schwierigkeiten bei der Umweltprüfung .....	33
3.2 Beschreibung der geplanten Überwachungsverfahren (Monitoring) .....	33
3.3 Allgemein verständliche Zusammenfassung .....	34

## **BEGRÜNDUNG**

### **1. Allgemeines**

#### **1.1 Planungsanlass und -ziel**

Die Gemeinde Steinach plant die 43. Änderung des Flächennutzungsplanes zur Ausweisung eines Sondergebietes gem. § 11 Abs. 2 BauNVO für eine Photovoltaik-Freiflächenanlage im Gemeindegebiet und beabsichtigt, mit dem Betreiber einen entsprechenden Durchführungsvertrag abzuschließen

Ziel ist es, dass die Nutzung des überplanten Gebiets als Sondergebiet für Anlagen, die der Entwicklung und Nutzung erneuerbarer Energien dienen, nur bis zur endgültigen Einstellung des Betriebs der Freiflächenphotovoltaikanlage zulässig sein soll und dass als Folgenutzung wieder landwirtschaftliche Nutzung gemäß § 9 Abs. 1 Nr. 18 a BauGB festgesetzt wird.

Mit dem Aufstellungsbeschluss zur Durchführung der vorliegenden Bauleitplanung hat die Gemeinde Steinach ihren Willen zur Förderung der Energiewende unter Nutzung der Solarenergie als erneuerbare Energieform auch auf ihrer lokalen Ebene zum Ausdruck gebracht.

Die Nutzung erneuerbarer Energien trägt wesentlich zum Klimaschutz bei. Durch die Nutzung von Sonnenstrom wird kein klimaschädliches CO<sub>2</sub> produziert und gleichzeitig werden wertvolle Ressourcen geschont. Des Weiteren stärkt der Ausbau der dezentralen Energieversorgung die regionale Wertschöpfung und unterstützt damit den ländlichen Raum nachhaltig. Gem. § 1 Abs. 6 Nr. 7 f BauGB ist die Nutzung erneuerbarer Energien in den Bauleitplänen besonders zu berücksichtigen.

Ziel des EEG ist es den Ausbau der erneuerbaren Energien dynamisch voranzutreiben, mit dem Ziel und unter Berücksichtigung des Ausstieges aus der Kernenergie. Das EEG ordnet die Fördervoraussetzungen in der solaren Energiegewinnung im Bereich der Photovoltaik. In diesem Zusammenhang wurden die Einspeisevergütungen definiert und auf die wirtschaftlichen Entwicklungen in dieser Branche abgestimmt. Förderfähig sind demnach Flächen entlang überörtlicher Hauptverkehrsstraßen wie Bundesautobahnen und Bahnlinien. Ebenso förderfähig sind Konversionsflächen und benachteiligte Gebiete.

#### **1.2 Verfahren**

Der Gemeinderat hat in der Sitzung vom 01.12.2022 beschlossen, den Flächennutzungsplan mittels Deckblatt Nr. 43 fortzuschreiben, sowie einen vorhabenbezogenen Bebauungs- und Grünordnungsplan als Interimsbepauungsplan gemäß § 9 Abs. 2 Nr. 2 BauGB im förmlichen Verfahren aufzustellen und somit verbindliches Baurecht in diesem Bereich der Gemeinde Steinach zu schaffen.

In der Regel läuft das förmliche Verfahren eines Bebauungsplanes nach einem standardisierten Schema mit einer Umweltprüfung ab, dabei sind die Belange, die für die Abwägung von Bedeutung sind (Abwägungsmaterial), zu ermitteln und zu bewerten.

Für die Belange des Umweltschutzes nach § 1 Absatz 6 Nummer 7 und § 1a BauGB wird eine Umweltprüfung durchgeführt, in der die voraussichtlichen erheblichen Um-

weltauswirkungen ermittelt und in einem Umweltbericht beschrieben und bewertet werden; die Anlage 1 zu diesem Gesetzbuch ist anzuwenden.

Zudem ist der Bebauungs- mit Grünordnungsplan aus den Darstellungen des Flächennutzungsplanes mit Landschaftsplan zu entwickeln, der die Nutzungen für die gesamte Stadtfläche darstellt. In vorliegendem Fall sind die Teilflächen im Flächennutzungsplan derzeit noch als Fläche für die Landwirtschaft dargestellt und sollen durch die 43. Fortschreibung des Flächennutzungsplanes bzw. die 19. Fortschreibung des Landschaftsplan im Parallelverfahren zum Bebauungsplan geändert werden.

Der Geltungsbereich befindet sich süd bis südwestlich von Münster, direkt südlich anschließend an die Bundesautobahn BAB A 3. Die Anlage umfasst vier Teilflächen TF 1 bis TF 4 mit den Flurnummern 377, 378, 379, 380, 381, 382, 383 (Teilfläche TF 1, ca. 8,55 ha), 351 (Teilfläche TF 1, ca. 2,14 ha), 346, 347, 348 (Teilfläche TF 3, ca. 5,52 ha) und 258, 259 (Teilfläche TF 4, ca. 2,51 ha). Sämtliche Grundstücke befinden sich im Gemeindegebiet von Steinach innerhalb der Gemarkung Münster.

Der Geltungsbereich umfasst eine Gesamtfläche von insgesamt ca. 18,72 ha mit allen vier Teilflächen.

### 1.3 Städtebauliche Ziele, Zulässigkeit des Vorhabens

Die Gemeinde Steinach unterstützt die Förderung erneuerbarer Energien im Gemeindegebiet.

Mit Inkrafttreten des Gesetzes für den Vorrang Erneuerbarer Energien - **Erneuerbare-Energien-Gesetz (EEG)** vom 21. Juli 2014 (BGBl. I S. 1066) - zuletzt geändert durch Artikel 6 des Gesetzes zur Änderung des EnergiesicherungsG und anderer energiewirtschaftlicher Vorschriften vom 04.01.2023 - wird Strom aus Photovoltaikanlagen, die nicht an oder auf einer baulichen Anlage angebracht sind, u. a. nur unter folgenden Voraussetzungen von den Netzbetreibern vergütet bzw. sind hierfür Gebote möglich:

- Gem. § 37 (1) Ziff. 2 c EEG: die Anlage befindet sich zum Zeitpunkt über die Aufstellung des Bebauungsplans auf Flächen längs von Autobahnen und Schienenwegen in einer Entfernung bis zu 500 m, gemessen vom äußeren Rand der befestigten Fahrbahn.

Weitere Voraussetzungen für die Errichtung einer Freiflächen-Photovoltaikanlage sind:

- solartechnisch geeignetes Gelände / Neigung
- kurze Anbindung an das bestehende Stromnetz
- verfügbare Grundstücke

Die vorbelastete Fläche unmittelbar entlang zur Bundesautobahn A 3 qualifiziert sich als EEG-förderfähige Fläche, da die Auswirkungen der vorherigen Nutzungsart (Ackerbau) noch immer fortwirken.

Von der Obersten Baubehörde im Bayerischen Staatsministerium des Innern wurden mit Datum vom 19.11.2009 **Hinweise zur Behandlung von Freiflächen-Photovoltaik-Anlagen** gegeben und mit Schreiben vom 14.01.2011 aufgrund der EEG-Novelle.

Freiflächen-Photovoltaikanlagen, die im Außenbereich als selbständige Anlagen errichtet werden sollen, sind grundsätzlich nur im Rahmen der gemeindlichen Bauleitplanung zulässig. Der gültige **Flächennutzungsplan** weist das zukünftige Sonderge-

biet derzeit als landwirtschaftliche Nutzfläche für die aus; ein entsprechendes Änderungsverfahren wird im Parallelverfahren gemäß § 8 Abs. 3 BauGB durchgeführt.

Die naturschutzfachliche Eingriffsregelung wird entsprechend der Hinweise des Bayerischen Staatsministeriums für Wohnen, Bau und Verkehr (in Abstimmung mit den Bayerischen Staatsministerien für Wissenschaft und Kunst, für Wirtschaft, Landesentwicklung und Energie, für Umwelt und Verbraucherschutz sowie für Ernährung, Landwirtschaft und Forsten) vom 10.12.2021 angewendet.

## 1.4 Übersichtslageplan



Abbildung 1: Übersichtslageplan aus dem BayernAtlas vom 17.01.2023 - ohne Maßstab

## 1.5 Planungsauftrag

Das Büro HEIGL | landschaftsarchitektur stadtplanung aus Bogen wurde von den Betreibern der geplanten Anlagen mit der Erstellung der erforderlichen Unterlagen beauftragt.

## 1.6 Kurze Gebietsbeschreibung

Das Planungsgebiet umfasst vier Teilflächen südwestlich des Ortes Münster. Die TF 1 und TF 2 werden durch die Gemeindeverbindungsstraße (Kössnacher Straße) und



Wirtschaftswege getrennt. Nördlich des Plangebietes verläuft die Bundesautobahn BAB A 3 Regensburg-Passau. Im Osten grenzt die Kreisstraße SR 8 an.

Die Freiflächen-Photovoltaikanlage entsteht auf durch die Bundesautobahn BAB A 3 vorbelasteten Flächen (vgl. Kapitel 1.3).

Das Geländere Relief ist relativ eben und liegt zwischen ca. 322 m ü NHN und ca. 321 m ü NHN. Alle Teilflächen werden intensiv ackerbaulich genutzt.

**Teilfläche 1** grenzt im Norden und Osten an einen Entwässerungsgraben mit angrenzender Ackerfläche bzw. einem Wirtschaftsweg an. Im Osten verläuft parallel die Gemeindeverbindungsstraße (Kössnacher Straße) welche die Autobahn mit einer Brücke quert. Im Böschungsbereich befinden sich straßenbegleitend Gehölze aus Bäumen und Sträuchern. Im Norden, Westen und Süden schließen weitere Ackerflächen an.

**Teilfläche 2** liegt östlich der Gemeindeverbindungsstraße und grenzt im Norden direkt an einen Wirtschaftsweg mit angrenzender Bundesautobahn BAB A 3. Östlich der Fläche verläuft ein Entwässerungsgraben mit Gehölzen und parallel ein Wirtschaftsweg. Nach Süden schließen Ackerflächen an. Gehölze sind sowohl im Westen (Böschung der Brücke) sowie entlang der Autobahn in Norden sowie im Osten vorhanden.

**Teilfläche 3** grenzt im Norden – analog der Teilfläche 2 - direkt an einen Wirtschaftsweg mit angrenzender Bundesautobahn BAB A 3 im Norden an. Im Süden und Osten verläuft ein Wirtschaftsweg. Umgeben ist die Fläche durch weitere landwirtschaftliche Flächen im Westen, Süden und Osten.

**Teilfläche 4** liegt ebenfalls im Norden direkt an der Bundesautobahn BAB A 3, im Süden befindet sich ein Wirtschaftsweg und nach Osten grenzt die Kreisstraße SR 8 an welche mit über Brücke über die Autobahn führt. Straßenbegleitende Gehölze befinden sich an der Böschung der Kreisstraße sowie im Norden entlang der Autobahn. Nach Süden und Westen schließen weitere landwirtschaftliche Flächen an.

Südlich dieser Teilflächen befinden sich ehemalige bzw. aktive Kiesabbaugebiete mit entsprechenden Kiesweihern, südöstlich liegt der Golfplatz Kirchroth.

## 1.7 Luftbildausschnitt



Abbildung 2: Luftbildausschnitt aus dem BayernAtlas vom 18.01.2023 – ohne Maßstab

## 1.8 Ausschnitt aus dem Flächennutzungsplan

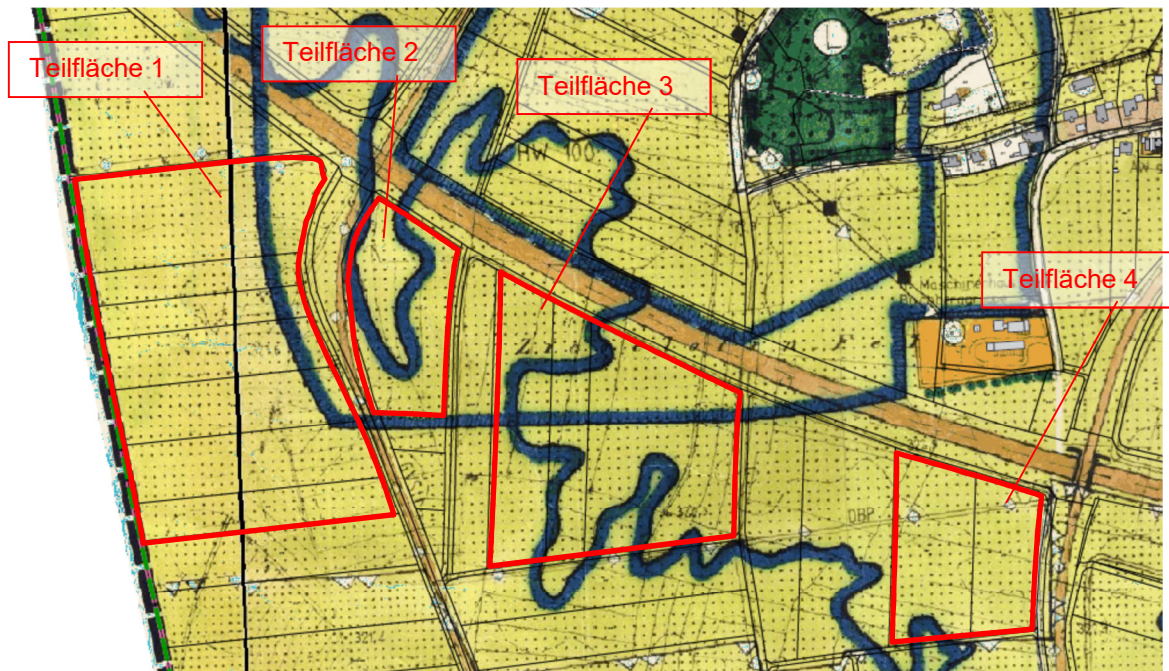


Abbildung 3: Ausschnitt aus dem derzeit rechtswirksamen Flächennutzungsplan – ohne Maßstab



## 1.9 Ausschnitt aus dem Landschaftsplan

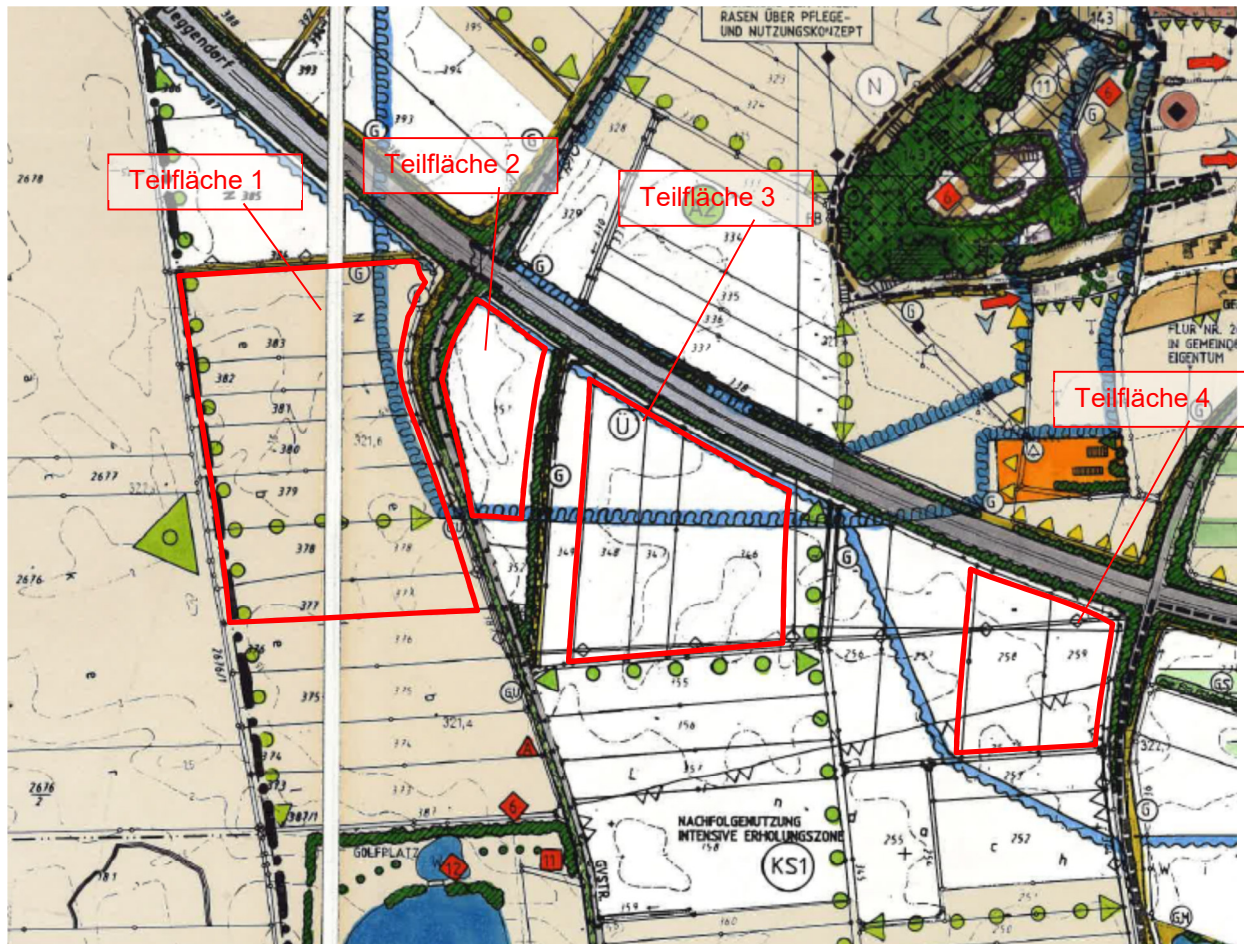


Abbildung 4: Ausschnitt aus dem derzeit rechtswirksamen Landschaftsplan – ohne Maßstab

## 1.10 Erschließung, Ver- und Entsorgung

Die straßenmäßige Erschließung/Zufahrt kann für die Teilflächen 1, 2 und 3 von der Gemeindeverbindungsstraße östlich bzw. südlich über die Wirtschaftswege und für die Teilfläche 4 von der Kreisstraße SR 8 östlich über den Wirtschaftsweg erfolgen. Die Zugängigkeit zu den Anlagen wird über entsprechende Tore im Sicherheitszaun ermöglicht.

Die Stromeinspeisung soll in das Netz der Bayernwerk Netz AG erfolgen.

Eine Trinkwasserversorgung bzw. Schmutzwasserableitung wird nicht benötigt.

Oberflächenwasser kann weiterhin auf dem Grundstück breitflächig versickern. Eine erlaubnispflichtige Gewässerbenutzung ist nicht notwendig. Metalldächer aus Zink-, Blei- oder Kupferdeckung sind nicht zulässig.

Zur Entsorgung anfallende feste Abfallstoffe entstehen bei der Stromproduktion aus Sonnenenergie nicht. Von einem vollständigen Recyceln der eingesetzten z. T. bereits heute knappen oder energieaufwendig zu gewinnenden Rohstoffen wie Metalle, Glas und Silizium kann bei einem Rückbau der Anlage ausgegangen werden.

Ein Anschluss an das Glasfasernetz ist nicht vorgesehen.



### 1.11 Immissionsschutz

Die PV-Module sind so zu errichten und betreiben, dass keine Gefahren, erhebliche Nachteile oder erhebliche Belästigungen infolge von Lichteinwirkungen durch Lichtreflexionen und Blendwirkungen für die Allgemeinheit oder die Nachbarschaft auftreten.

Bei Teilfläche 1 und 2 sind für die im Norden verlaufende Bundesautobahn BAB A 3 aufgrund der Nord-Süd-Ausrichtung der Modulreihen (als starre Anlage) keine Blendwirkungen zu erwarten. Blendwirkungen nach Osten bzw. Westen auf die Gemeindeverbindungsstraße werden durch die vorhandenen Gehölze abgeschirmt bzw. gemindert und werden durch die geplante zweireihige Gehölzpflanzung aus Sträuchern minimiert.

Etwaige Blendwirkung von Teilfläche 3 auf die Wirtschaftswege im Süden und Osten sollen durch die geplante zweireihige Gehölzpflanzung aus Bäumen und Sträuchern minimiert werden. Für die im Norden verlaufende Bundesautobahn BAB A 3 sind aufgrund der Nord-Süd-Ausrichtung der Modulreihen (als starre Anlage) keine Blendwirkungen zu erwarten.

Für Teilfläche 4 sind aufgrund der Nord-Süd-Ausrichtung der Modulreihen (als starre Anlage) ist für die die im Norden verlaufende Bundesautobahn BAB A 3 keine Blendwirkungen zu erwarten. Blendwirkungen nach Osten auf die Kreisstraße SR 8 und den Wirtschaftsweg im Süden sollen durch die geplante zweireihige Gehölzpflanzung aus Bäumen und Sträuchern minimiert werden.

Durch den notwendigen Betrieb von Wechselrichtern und Trafos ergeben sich Geräusche. „Anhand der vom LfU ermittelten Schalleistungspegel ergibt sich, dass bei einem Abstand des Trafos bzw. Wechselrichters von rund 20 m zur Grundstücksgrenze der Immissionsrichtwert der TA Lärm für ein reines Wohngebiet von 50 dB(A) am Tag sicher unterschritten wird. Wechselrichter und Trafo sind entsprechend der Sonneneinstrahlung mehr oder weniger aktiv, was sich auf die Geräuschemissionen auswirkt. Vor allem in den Wintermonaten ab 16 Uhr und nachts sind sie nicht in Betrieb.“ (Quelle: Praxis-Leitfaden für die ökologische Gestaltung von Photovoltaik-Freiflächenanlagen, Bayerisches Landesamt für Umwelt, 2014).

Die nächstgelegene Wohnbebauung ist von allen Teilflächen mind. 350 m entfernt. Die nächste Wohnbebauung befindet sich nördlich der Autobahn. Kirchroth befindet sich im Westen und liegt ca. 650 m entfernt. Die zu erwartenden Geräuschemissionen sind somit unbedenklich.

Eine Beleuchtung der Anlage ist unzulässig. Dadurch sollen Beeinträchtigungen durch Lichtquellen im Außenbereich vermieden werden, die sich negativ auf die Tierwelt auswirken könnten.

## 2. Hinweise

### 2.1 Wasserwirtschaftliche Belange

Der Vorhabensbereich liegt außerhalb von Überschwemmungsgebieten und sog. „wassersensibler Bereich“. Die **TF2 sowie der** nördliche Abschnitt der Teilflächen **TF 2 und** TF 3 befinden sich innerhalb eines festgesetzten Trinkwasserschutzbereiches. Gemäß dem Wasserrechts- und Wasserschutzbereichsantrages der ZV WV Buchberggruppe sollen für die Brunnen 2 und 3 des Zweckverbandes Straubing-Land die Wasserschutzzone erweitert werden. Es würden sich dann große Bereiche der vier Teilflächen inner-

halb der geplanten Wasserschutzzone W III A zukünftig befinden. **Das förmliche wasserrechtliche Gestattungsverfahren wird derzeit durchgeführt. Gemäß dem Entwurf der neuen Wasserschutzgebietsverordnung befindet sich der Planungsbereich 1 teilweise und die Planungsbereiche 2, 3 und 4 vollständig in der weiteren Schutzzone III A des zukünftigen Wasserschutzbereiches.**

Gemäß § 3 Nr. 5.2 dieser Verordnung ist im Fassungsgebiet (Schutzzone I), in der engeren Schutzzone II und in der weiteren Schutzzone III A die Ausweisung neuer Baugebiete im Rahmen der Bauleitplanung verboten. In der weiteren Schutzzone III B gibt es kein Verbot.

Nach § 52 Abs. 1 Satz 2 WHG und § 4 dieser Verordnung können jedoch Ausnahmen von diesen Verböten zugelassen werden, wenn der Schutzzweck nicht gefährdet wird oder überwiegende Gründe des Wohles der Allgemeinheit dies erfordern.

Mit dem Antrag vom xxx, beantragte die Gemeinde Steinach die Erteilung der Ausnahmen von dem Verbot nach § 3 Abs. 1 Nrn. 6.2 der Verordnung des Landratsamtes Straubing-Bogen über das Wasserschutzbereich in der Gemeinde Steinach (Landkreis Straubing-Bogen) für die öffentliche Wasserversorgung des Zweckverbandes zur Wasserversorgung Straubing-Land, Leutnerstraße 26, 94315 Straubing, vom 07.02.2023 (Brunnenfeld Münster) für die Änderung des Flächennutzungsplanes SO „Freiflächen-Photovoltaikanlage Münster Süd“ durch Deckblatt Nr. 43, des Landschaftsplanes SO „Freiflächen-Photovoltaikanlage Münster Süd“ durch Deckblatt Nr. 19 und für die Aufstellung des vorhabenbezogenen Bebauungs- mit Grünordnungsplanes Sondergebiet „Freiflächen-Photovoltaikanlage Münster Süd“.

Eine Abwasserbeseitigung ist nicht notwendig.

Zur Vermeidung von Abflussverschärfungen und zur Stärkung des Grundwasserhaushaltes ist der zunehmenden Bodenversiegelung entgegenzuwirken und die Versickerungsfähigkeit von Flächen zu erhalten. Es sollte deshalb das anfallende Niederschlagswasser, nicht gesammelt, sondern über Grünflächen oder Mulden ortsnah breitflächig versickert werden (gem. § 55 Abs. 2 WHG).

Für die Einleitung des Niederschlagswassers und eine ggfs. vorher erforderliche Pufferung sind die Bestimmungen der Niederschlagswasserfreistellungsverordnung - NWFreiV - vom 01.01.2000, geändert zum 01.10.2008, und der Technischen Regeln zum schadlosen Einleiten von gesammeltem Niederschlagswasser in das Grundwasser (TRENGW) vom 17.12.2008 oder in Oberflächengewässer (TRENOG) vom 17.12.2008 zu beachten.

Bei Geländeanschnitten muss mit Hang- und Schichtwasseraustritten sowie mit wild abfließendem Oberflächenwasser aufgrund des darüber liegenden oberirdischen Einzugsgebietes gerechnet werden. Der natürliche Ablauf wild abfließenden Wassers darf gem. § 37 WHG nicht nachteilig für anliegende Grundstücke verändert werden.

Bei Auffälligkeiten im Zuge evtl. erforderlichen Aushubarbeiten wird empfohlen, das anstehende Erdreich generell von einer fachkundigen Person organoleptisch beurteilen zu lassen. Bei offensichtlichen Störungen oder anderen Verdachtsmomenten (Geruch, Optik etc.) ist das Landratsamt oder das Wasserwirtschaftsamt zu informieren.

Nach § 1a Abs. 2 BauGB soll mit Grund und Boden sparsam und schonend umgegangen werden. Dazu wird empfohlen, Flächen, die als Grünfläche oder zur gärtnerischen Nutzung vorgesehen sind, nicht zu befahren. Mutterboden, der bei Errichtung und Änderung baulicher Anlagen ausgehoben wird, ist nach § 202 BauGB in nutzbarem Zustand zu erhalten und vor Vergeudung und Vernichtung zu schützen.

Zum Schutz des Mutterbodens und für alle anfallenden Erdarbeiten werden die Normen DIN 18915 Kapitel 7.4 und DIN 19731, welche Anleitung zum sachgemäßen Umgang und zur rechtskonformen Verwertung des Bodenmaterials geben, empfohlen. Es wird angeraten, die Verwertungswege des anfallenden Bodenmaterials vor Beginn der Baumaßnahme zu klären. Hilfestellungen zum umweltgerechten Umgang mit Boden sind im Leitfaden zur Bodenkundlichen Baubegleitung des Bundesverbandes Boden zu finden.

Das anfallende Niederschlagswasser darf nicht gesammelt werden und ist breitflächig über die belebte Oberbodenzone zu versickern.

Zur Reinigung der Module dürfen keine chemischen Mittel verwendet werden. Die Reinigung der Module darf nur mit Wasser erfolgen.

## **2.2 Landwirtschaftliche Belange**

Die gesetzlichen Grenzabstände mit Bepflanzungen entlang von landwirtschaftlichen Grundstücken nach Art. 48 AGBGB sind einzuhalten.

Die Felderschließungswege sind für den landwirtschaftlichen Verkehr freizuhalten. Bepflanzungen sind ohne Beeinträchtigung der landwirtschaftlichen Nutzung durchzuführen (Beachtung der entspr. Grenzabstände).

Eine mögliche Staubentwicklung und Steinschlag durch die Bewirtschaftung der angrenzenden Flächen und Benutzung der Wege ist hinzunehmen. Wildschutzzäune sollten mit mindestens 2 m Abstand zu Grundstücksgrenzen und Feldwegen errichtet werden.

Eine regelmäßige, jährliche Pflege der Flächen hat zu erfolgen, sodass das Aussamen eventueller landwirtschaftlicher Beikräuter und die damit verbundene negative Beeinträchtigungen der mit Kulturpflanzen bestellten Nachbarflächen vermieden werden. Eine Pflege der Gehölz- und Eingrünungsflächen ist regelmäßig vorzunehmen.

Zur Eindämmung evtl. vermehrt auftretender landwirtschaftlicher Problemkräuter wie z. B. Ackerkratzdistel oder Hirse können auch die seitlichen Sukzessionsstreifen auf evtl. betroffenen Teilbereichen häufiger als 1x/Jahr gemäht werden.

## **2.3 Biotopvernetzung / Erhalt der seitlichen Eingrünung**

Im Sinne eines ökologisch sinnvollen Aufbaus und Erhaltens von Biotopverbundsystemen in Form von z. B. Gehölzhecken in Verbindung mit extensiven Gras- und Krautsäumen sollte vom Betreiber ein dauerhafter Erhalt der zum Zeitpunkt der Betriebseinstellung dann ca. 20 - 30 Jahre alten, seitlichen Pflanzstreifen in Erwägung gezogen werden.

In jedem Einzelfall ist von der Unteren Naturschutzbehörde zu prüfen, ob es sich bei einer eventuellen Beseitigung der Hecken nach Einstellung der PV-Nutzung um einen Eingriff im Sinne des BayNatSchG handelt. Die jeweils gültigen Vorschriften des Biotop- und Artenschutzes sind zu beachten.



## **2.4 Belange des Bodenschutzes**

Auf die ordnungsgemäße Verwertung des im Zuge der Baumaßnahmen anfallenden und vor Ort nicht wieder zu verwendenden Bodenaushubs ist zu achten. Bei Auf- und Einbringen von Materialien in eine durchwurzelbare Bodenschicht sind die materiell-rechtlichen Vorgaben des Bodenschutzrechts, § 12 BBodSchV, einzuhalten. Insbesondere hat der Aushub dabei zum Unterboden am Einbauort eine identische Beschaffenheit in Bezug auf die Schadstoffgehalte und die physikalischen Eigenschaften aufzuweisen.

Ferner ist in diesem Zusammenhang eine nachhaltige Sicherung der Bodenfunktion zu gewährleisten. Diese Voraussetzung ist beispielsweise bei einer Aufbringung auf landwirtschaftlich genutzten Böden mit einer Bodenkennzahl > 60 oder sonstigen schützenswerten Fläche i.d.R. nicht gegeben.

Sollten im Zuge von Baumaßnahmen Abfälle oder Altlastenverdachtsflächen zu Tage treten, ist das Sachgebiet Umwelt- und Naturschutz am Landratsamt unverzüglich zu informieren.

Bei der Errichtung der Freiflächen-Photovoltaikanlage sollte schonend mit dem Boden umgegangen werden, so dass jegliche schädliche Bodenveränderung vermieden wird (z.B. Verdichtung, Vernässung). Unumgängliche Verdichtungen sind durch Auflockerungen des Bodens zu beseitigen.

Bei ungünstigen Bodenfeuchteverhältnissen sollte nach Möglichkeit darauf verzichtet werden, das Vorhabensgebiet mit schweren Maschinen zu befahren.

Sollte ggf. eine Lagerung des Oberbodens in Mieten notwendig sein, sollte noch geregelt werden, wie lange und in welcher Höhe die Lagerung bis zu einer anderweitigen Verwendung erfolgen darf. Des Weiteren sollte der Boden zum Schutz vor Erosion bald möglichst begrünt werden.

## **2.5 Denkmalpflegerische Belange**

Für Bodeneingriffe jeglicher Art ist im Geltungsbereich von Teilfläche 4 eine denkmalrechtliche Erlaubnis gem. Art. 7 Abs. 1 BayDSchG notwendig, die in einem eigenständigen Erlaubnisverfahren bei der zuständigen Unteren Denkmalschutzbehörde zu beantragen ist.

Der ungestörte Erhalt der Bodendenkmäler vor Ort besitzt aus Sicht des Bayerischen Landesamtes für Denkmalpflege Priorität. Planungsschritte sollten diesen Aspekt berücksichtigen und Bodeneingriffe auf das unabweisbar notwendige Mindestmaß beschränken.

Bodendenkmäler unterliegen der Meldepflicht, Bodeneingriffe jeder Art (vgl. Art. 1 Abs. 4 DSchG) sind nach Art. 7 DSchG genehmigungspflichtig und daher unbedingt mit der Kreisarchäologie oder dem Bayer. Landesamt f. Denkmalpflege abzustimmen.

Im Planungsbereich muss daher so frühzeitig wie möglich vor Baubeginn ein bauvorgreifender Oberbodenabtrag im baulichen Eingriffsbereich mit einem Bagger mit ungezählter Humusschaufel durchgeführt werden, um den Erhaltungszustand, die Ausdehnung und die Bedeutung des mutmaßlichen Bodendenkmals besser abschätzen zu können. Diese Erdbewegungen müssen unter Aufsicht der Kreisarchäologie Straubing-Bogen durchgeführt werden. Sollte der Oberbodenabtrag ein Bodendenkmal erbringen, so ist auf Kosten des Verursachers (Grundstückseigentü-

mer/Bauträger) eine archäologische Untersuchung auf Grundlage der aktuellen Grabungsrichtlinien des Bayerischen Landesamtes für Denkmalpflege durchführen zu lassen.

Im Interesse des Bauträgers und um mögliche Bauverzögerungen zu vermeiden wird empfohlen, sich rechtzeitig vor Beginn der Baumaßnahme mit der Kreisarchäologie Straubing-Bogen in Verbindung zu setzen.

Grundsätzlich ist der § 8 des Bayerischen Denkmalschutzgesetzes zu beachten.

## **2.6 Autobahn GmbH**

In einem Abstand von 40 Metern vom äußeren Rand der befestigten Fahrbahn der Autobahn (20 Meter bei Bundesstraßen in Bundesverwaltung) dürfen Hochbauten nicht errichtet werden. Von diesem Verbot sind grundsätzlich auch Freiflächenphotovoltaikanlagen erfasst. Aufgrund der Änderung des § 2 Erneuerbare-Energien-Gesetz (EEG) liegen die Errichtung und der Betrieb von Anlagen zur Erzeugung von erneuerbaren Energien jedoch im überragenden öffentlichen Interesse. Die erneuerbaren Energien sollen als vorrangiger Belang in die jeweils durchzuführenden Schutzgüterabwägungen eingebracht werden. Hinsichtlich der Errichtung von Freiflächenphotovoltaikanlagen in der Anbauverbotszone sind daher Privilegierungen möglich, so dass die Inanspruchnahme der 40-Meter-Anbauverbotszone, gemessen vom äußeren Rand der befestigten Fahrbahn, bei einer Vielzahl von Vorhaben möglich ist. Um die Vereinbarkeit mit den straßenrechtlichen Belangen und das Maß einer möglichen Inanspruchnahme feststellen zu können, bedarf es immer einer Bewertung der konkreten Umstände des Einzelfalls.

Die konkrete Einzelfallbeurteilung sowie die zwingend vorzusehenden Nebenbestimmungen im Verwaltungsverfahren machen einen gesonderten Antrag auf Erteilung einer Ausnahmegenehmigung erforderlich. Gem. § 9 Abs. 8 i. V. m. Abs. 1 FStrG ist die Beantragung einer Ausnahmegenehmigung vom Anbauverbot notwendig. Im Rahmen des Baugenehmigungsverfahrens muss ggfls. eine vertragliche Rückbaupflichtung mit der Autobahn GmbH des Bundes für den Fall von kollidierenden Ausbauabsichten in der Anbauverbotszone abgeschlossen werden. Die Ausnahmegenehmigung gem. § 9 Abs. 8 FStrG kann für diesen Fall auch unter dem Vorbehalt des Widerrufs erteilt werden. Der erforderliche Antrag auf Erteilung einer Ausnahmegenehmigung gem. § 9 Abs. 8 FStrG kann bereits zum jetzigen Zeitpunkt und parallel zum Bauleitplanverfahren beim Fernstraßen-Bundesamt gestellt werden. Dieser kann in Form eines formlosen Antrages beim Fernstraßen-Bundesamt gestellt werden.

Gemäß § 9 Abs. 2 FStrG bedürfen bauliche Anlagen (auch Webeanlagen, Leitungen, etc.) der Zustimmung des Fernstraßen-Bundesamtes, wenn sie längs der Bundesautobahnen in einer Entfernung bis zu 100 (und längs der Bundesstraßen außerhalb der zur Erschließung der anliegenden Grundstücke bestimmen Teile der Ortsdurchfahren bis zu 40 Meter), gemessen vom äußeren befestigten Rand der Fahrbahn, errichtet, erheblich geändert oder anders genutzt werden.

Allgemein:

Konkrete Bauvorhaben (auch baurechtlich verfahrensfreie Vorhaben) im Bereich der Anbauverbots- und Beschränkungszonen bedürfen der Genehmigung/Zustimmung des Fernstraßenbundesamtes.

Werbeanlagen, die den Verkehrsteilnehmer ablenken können und somit geeignet sind die Sicherheit und Leichtigkeit des Verkehrs zu gefährden, dürfen nicht errichtet werden. Hierbei genügt bereits eine abstrakte Gefährdung der Sicherheit und Leichtigkeit des Verkehrs. Auf § 33 StVO wird verwiesen. Die Errichtung von Werbeanlagen unterliegt ebenso der Genehmigung oder Zustimmung des Fernstraßen-Bundesamtes.

Photovoltaikanlagen sind so zu errichten, dass eine Blendwirkung auf die angrenzende BAB 3 ausgeschlossen wird.

Bezüglich der Errichtung von Zäunen wird auf § 11 Abs. 2 FStrG verwiesen. Demgemäß dürfen Anpflanzungen, Zäune, Stapel, Haufen und andere mit dem Grundstück nicht fest verbundene Einrichtungen nicht angelegt werden, wenn sie die Verkehrssicherheit (konkret) beeinträchtigen. Soweit sie bereits vorhanden sind, haben die Eigentümer ihre Beseitigung zu dulden. Die Einordnung der Zaunanlage unter § 11 FStrG oder ggf. doch unter § 9 FStrG bedarf der konkreten Prüfung im Einzelfall. Eine Abstimmung mit der zuständigen Autobahnmeisterei hat zu erfolgen.

Eine Abstimmung mit der Autobahnmeisterei fand am 09.11.2023 statt. Der Sicherheitszaun sowie eine ggf. notwendige Eingrünung dürfen innerhalb der 40 m liegen. Wichtig für die Autobahnmeisterei ist, dass neben der Autobahn noch gefahren werden kann. Dies ist aber durch den vorh. Weg gegeben.

Das Begleitgrün der Autobahn darf nicht als Ersatz für die nach anderen Gesetzen erforderliche Eingrünung der PV-Anlage herangezogen werden.

Eine Beschattung oder Behinderung der PV-Anlage durch das Begleitgrün der Autobahn begründet keinen Anspruch auf Reduzierung oder Beseitigung der Straßenbepflanzung bzw. der Bepflanzung der Straßennebenflächen.

Sollten widererwarten Blendungen auftreten, wird die Einforderung von Maßnahmen zur Abschirmung von Blendungen vorbehalten. Die Kosten hierfür trägt der Anlagenbetreiber.

Beleuchtungsanlagen sind so zu errichten bzw. auszurichten, dass eine Blendung der Verkehrsteilnehmer auf der Autobahn ausgeschlossen ist.

Beeinträchtigungen des Verkehrs auf der Autobahn sind während der Bauphase auszuschließen. Es sind alle zum Schutz des Verkehrs erforderlichen Vorkehrungen zu treffen.



## **UMWELTBERICHT**

### **1. Einleitung**

Gemäß § 2 Abs. 4 BauGB ist mit Wirkung der BauGB-Novellierung vom 20.07.2004 zu Bauleitplänen eine Umweltprüfung und hierfür die Erstellung eines Umweltberichtes erforderlich. Er beschreibt und bewertet voraussichtliche, erhebliche Auswirkungen auf unterschiedliche Umweltbelange in Zusammenhang mit dem beabsichtigten Vorhaben.

Der Umweltbericht ist gem. § 2a BauGB der Begründung zur Bauleitplanung als gesonderter Teil beizufügen.

Auf Grundlage des § 2 Abs. 4, Satz 5 BauGB (Abschichtungsprinzip) kann die Umweltprüfung mit vorliegender 43. Änderung des Flächennutzungsplanes auf die Untersuchung zusätzlicher oder anderer erheblicher Umwelteinwirkungen beschränkt werden, die nicht bereits Bestandteil der Umweltprüfung auf Ebene des Bebauungs- und Grünordnungsplanes Sondergebietes „Freiflächen-Photovoltaikanlage Münster Süd“ sind.

#### **1.1 Inhalt und wichtigste Ziele des Bauleitplanes**

Die vorliegende 43. Änderung des Flächennutzungsplanes der Gemeinde Steinach hat die Umwandlung von „Flächen für die Landwirtschaft“ in ein „Sondergebiet“ nach § 11 BauNVO zum Inhalt.

Es ist die Errichtung einer Photovoltaik-Freiflächenanlage mit fest installierten Modulen geplant.

Das Planungsgebiet umfasst vier Teilflächen südlich des Ortes Münster. Die vier Teilflächen werden durch die Gemeindeverbindungsstraße (Kössnacher Straße) und Wirtschaftswege getrennt. Nördlich des Plangebietes verläuft die Bundesautobahn BAB A 3 Regensburg-Passau. Im Osten grenzt die Kreisstraße SR 8 an.

Der Geltungsbereich umfasst die Fl. Nr. 383, 382, 381, 380, 379, 378, 377, 351, 348, 347, 346, 258 und 259, aller der GmkG. Münster mit einer Fläche von insgesamt ca. 18,72 ha.

#### **1.2 Standortwahl**

Voraussetzung für die Errichtung einer Freiflächen-Photovoltaikanlage sind:

- Die Anlage befindet sich außerhalb von grundsätzlich nicht geeigneten Ausschlussflächen, wie z.B. Überschwemmungsgebiete, Wasserschutzgebiete, naturschutzrechtlich geschützte Flächen, landwirtschaftliche Böden überdurchschnittlicher Bonität.
- Kurze Anbindung an das bestehende Stromnetz
- Verfügbare Grundstücke
- Berücksichtigung der Ziele der Raumordnung (LEP und RP) – siehe Punkt 1.3 (Umweltbericht) sowie Punkt 2.7 (alternative Planungsmöglichkeiten)

- Landschaftliche Einbindung durch topografische Verhältnisse und vorhandene Gehölzstrukturen im näheren Umfeld gegeben, dadurch ist auch die Fernwirkung weitgehend minimiert
- zusätzlich Ausgleichsmaßnahmen innerhalb des Geltungsbereiches vorgesehen, die zu einer ökologischen Aufwertung des Gebietes und einer weiteren landschaftlichen Einbindung dienen
- die Anlage ist zeitlich befristet und wird nach Ende der Betriebszeit vollständig rückgebaut
- die Verkehrserschließung ist durch ein vorhandenes Straßennetz gewährleistet, es wird keine zusätzliche Infrastruktur über die Anlage hinaus notwendig

Zudem sind gegebenenfalls die Aussagen des EEG zu beachten (siehe hierzu Punkt 1.3 Städtebauliche Ziele, Zulässigkeit des Vorhabens – Begründung).

Die Kommune vertritt die Ansicht, dass unter den gegebenen Umständen dem Belang der Ausweisung von Flächen für die regenerative Energiegewinnung unter Beachtung des besonderen Gewichtes von Naturschutz und Landschaftspflege eine höhere Priorität eingeräumt werden kann und setzt dies mit vorliegender Bauleitplanung um.

### **1.3 Festgelegte Ziele des Umweltschutzes in Fachgesetzen und Fachplänen und Art deren Berücksichtigung**

#### ➤ **Landesentwicklungsprogramm Bayern (LEP) Stand 01.06.2023**

Gemäß der Strukturkarte liegt die Gemeinde Steinach im „ländlichen Raum“, in der Region 12 „Donau-Wald“.

Auszüge aus relevanten Festlegungen, Ziele (Z) und Grundsätze (G):

#### *1. Grundlagen und Herausforderungen der räumlichen Entwicklung und Ordnung Bayerns*

##### *1.1 Gleichwertigkeit und Nachhaltigkeit*

##### *1.1.2 Nachhaltige Raumentwicklung*

*(Z) Die räumliche Entwicklung Bayerns in seiner Gesamtheit und in seinen Teilräumen ist nachhaltig zu gestalten.*

##### *1.1.3 Ressourcen schonen*

*(G) Der Ressourcenverbrauch soll in allen Landesteilen vermindert werden. Unvermeidbare Eingriffe sollen ressourcenschonend erfolgen.*

#### *1.3 Klimawandel*

##### *1.3.1 Klimaschutz*

*(G) Den Anforderungen des Klimaschutzes soll Rechnung getragen werden, insbesondere durch*

- *die Reduzierung des Energieverbrauchs mittels einer integrierten Siedlungs- und Verkehrsentwicklung,*
- *die verstärkte Erschließung, Nutzung und Speicherung erneuerbarer Energien und nachwachsender Rohstoffe sowie von Sekundärrohstoffen sowie*

- ~~• den Erhalt und die Schaffung natürlicher Speichermöglichkeiten für Kohlendioxid und andere Treibhausgase.~~

## 6. Energieversorgung

### 6.1 Um- und Ausbau der Energieinfrastruktur

#### 6.1.1 Sichere und effiziente Energieversorgung

*(Z) Die Versorgung der Bevölkerung und Wirtschaft mit Energie ist durch den im über-  
ragenden öffentlichen Interesse liegenden und der öffentlichen Sicherheit dienen-  
den Um- und Ausbau der Energieinfrastruktur sicherzustellen und hat klimascho-  
nend zu erfolgen. Zur Energieinfrastruktur gehören insbesondere*

- Anlagen der Energieerzeugung und -umwandlung,
- Energienetze sowie
- Energiespeicher.

### 6.2 Erneuerbare Energien

#### 6.2.1 Ausbau der Nutzung erneuerbarer Energien

*(Z) Erneuerbare Energien sind in allen Teilräumen verstärkt zu erschließen und zu  
nutzen.*

*(G) Es sollen ausreichende Möglichkeiten der Speicherung erneuerbarer Energien  
geschaffen werden. Dabei kommt dem Energieträger Wasserstoff sowie der  
Wasserstoffwirtschaft eine besondere Bedeutung zu.*

#### 6.2.3 Photovoltaik

*(G) In den Regionalplänen können Vorrang- und Vorbehaltsgebiete für die Errichtung  
von Freiflächen-Photovoltaikanlagen festgelegt werden.*

*(G) Freiflächen-Photovoltaikanlagen sollen möglichst auf vorbelasteten Standorten  
realisiert werden. An geeigneten Standorten soll auf eine Vereinbarkeit der Er-  
zeugung von Solarstrom mit anderen Nutzungen dieser Flächen, insbesondere  
der landwirtschaftlichen Produktion sowie der Windenergienutzung, hingewirkt  
werden.*

*(G) Im notwendigen Maße soll auf die Nutzung von Flächen für Freiflächen-  
Photovoltaikanlagen in landwirtschaftlich benachteiligten Gebieten hingewirkt  
werden.*

## 7 Freiraumstruktur

### 7.1 Natur und Landschaft

#### 7.1.1 Erhalt und Entwicklung von Natur und Landschaft

*(G) Natur und Landschaft sollen als unverzichtbare Lebensgrundlage und Erholungs-  
raum des Menschen erhalten und entwickelt werden.*

#### 7.1.3 Erhalt freier Landschaftsbereiche

*(G) In freien Landschaftsbereichen soll der Neubau von Infrastruktureinrichtungen  
möglichst vermieden werden und andernfalls diese möglichst gebündelt werden.  
Durch deren Mehrfachnutzung soll die Beanspruchung von Natur und Landschaft  
möglichst vermindert werden. Unzerschnittene verkehrsarme Räume sollen er-  
halten werden.*



~~(G) Freileitungen, Windkraftanlagen und andere weithin sichtbare Bauwerke sollen insbesondere nicht in schutzwürdigen Tälern und auf landschaftsprägenden Geländerücken errichtet werden.~~

#### Berücksichtigung:

Die verstärkte Erschließung und Nutzung der erneuerbaren Energien –, Windkraft, Solarenergie, Wasserkraft, Biomasse und Geothermie – dienen dem Umbau der bayerischen Energieversorgung, der Ressourcenschonung und dem Klimaschutz. Im Sommer 2021 wurde für die Bundesrepublik Deutschland der Kohleausstieg bis 2038 gesetzlich beschlossen. Diese soll durch die neue Regierung deutlich nach vorne gezogen werden. Aus diesem Grund und in Verbindung mit einer verstärkten Nutzung elektrischer Energie für den Verkehrssektor sowie der aktuellen geopolitischen Situation wird der Stromverbrauch in den kommenden Jahren weiter steigen. Mit einem Anteil von 45,4 % (2020) der erneuerbaren Energien an der Gesamtstromerzeugung wird erkennbar, dass ein weiterer Ausbau der erneuerbaren Energien zur Sicherung der Stromversorgung unumgänglich ist.

Gem. dem Bayerischen Energieprogramm soll der Anteil der erneuerbaren Energien bis 2025 auf 70 % gesteigert werden. Nach Meldung des Landesamts für Statistik vom 14.12.2020 betrug der Anteil zur Stromerzeugung aus erneuerbaren Energien 51,6 %, was ein Defizit von 18,4 % bis zum Jahr 2025 begründet. Gerade in Zeiten des Klimawandels, der geplanten Energiewende und steigender Preise für fossile Energieträger ist die Nutzung erneuerbarer Energien von allgemeinem, volkswirtschaftlichem Interesse.

Die Ausweisung von Flächen für die Errichtung von Anlagen zur Nutzung erneuerbarer Energien hat raumverträglich unter Abwägung aller berührten fachlichen Belange (u. a. von Natur und Landschaft, Siedlungsentwicklung) zu erfolgen. Der Zielsetzung, die Nutzung erneuerbarer Energien verstärkt zu erschließen und zu nutzen, kann mit dieser Planung uneingeschränkt Rechnung getragen werden.

Freiflächen-Photovoltaikanlagen nehmen in der Regel viel Fläche in Anspruch und können das Landschafts- und Siedlungsbild beeinträchtigen. Dies trifft besonders auf bisher ungestörte Landschaftsteile zu. Deshalb sollen Freiflächen-Photovoltaikanlagen nicht in schutzwürdigen Tälern und auf landschaftsprägenden Geländerücken errichtet werden (LEP (G) 7.1.3).

Bei den betroffenen Flächen handelt es sich um eine Fläche, die aufgrund der topographischen Verhältnisse und der im Umfeld umgebenden Gehölze bzw. der Vorbelastungen der Bundesautobahn BAB A 3, der Gemeindeverbindungsstraße und der Kreisstraße SR 8 bisher keinerlei Fernwirkung besitzen. Das Planungsgebiet befindet sich in relativer Ebene. Blickbeziehungen bestehen nur von wenigen Seiten, welche darüber hinaus durch Eingrünungsmaßnahmen gemildert werden.

Nach dem Grundsatz LEP (G) 6.2.3 sollten PV-Freiflächenanlagen möglichst auf vorbelasteten Standorten realisiert werden. Hierzu zählen z. B. Standorte entlang von Infrastruktureinrichtungen (Verkehrswege, Energieleitungen etc.), jeweils mit dem Ziel, ungestörte Landschaftsteile zu schützen.

Der Geltungsbereich der geplanten PV-Freiflächenanlagen befindet sich innerhalb des 500 m breiten Streifens entlang von Autobahnen.

Eine Forderung einer Siedlungsanbindung besteht mit dem aktuellen LEP nicht mehr.

Zudem sind ggf. bei der Standortwahl die Aussagen des EEG zu beachten (siehe hierzu Punkt 1.3).

Es erfolgt eine Flächenausweisung für eine Photovoltaik-Freiflächenanlage auf landwirtschaftlich genutzten Flächen mit Herstellung einer Eingrünung der Photovoltaik-Freiflächenanlage als Ausgleichsmaßnahme für das Schutzgut Landschaftsbild (Verbesserung bzw. Eingliederung in die Natur und Landschaft). Die vorher beschriebene topographische Lage lässt eine massive Beeinträchtigung im Hinblick auf Fernwirkung und Beeinträchtigung des Landschaftsbildes nicht erkennen.

Durch die vorübergehende Einstellung der landwirtschaftlichen Nutzung während der Betriebsdauer der Anlage kann sich der beanspruchte Boden erholen und seine Funktionen wieder verbessern. Ein Stoffeintrag von Dünger und Pestiziden in den Boden, das Grundwasser und angrenzenden Flächen wird für 2-3 Jahrzehnte vermieden. Eine Versickerung des Wassers ist weiterhin gegeben, da der Bereich nicht versiegelt wird. Nach der Nutzungsdauer der Anlage ist wieder eine landwirtschaftliche Nutzung festgesetzt.

➤ **Regionalplan Region Donau-Wald (RP 12)** Stand 13.04.2019

Gemäß der Karte „Raumstruktur“ ist die Gemeinde Steinach als Mittelzentrum im „ländlichen Teilraum, dessen Entwicklung in besonderen Maßen gestärkt werden soll“ sowie „als Stadt- und Umlandbereich im ländlichen Raum“ dargestellt.

Auszüge aus relevanten Festlegungen, Ziele (Z) und Grundsätze (G):

**B I - Freiraum, Natur und Landschaft**

- (G) *Die unvermeidbare Neuinanspruchnahme von Freiraum für bauliche Nutzungen, Infrastrukturanlagen oder den Rohstoffabbau soll vorrangig in Bereichen erfolgen, die keine besonderen Funktionen für den Naturhaushalt oder die landschaftsgebundene Erholung haben.*

*Die Nutzung des Freiraums soll so gestaltet werden, dass Flächeninanspruchnahme, Trennwirkung und Auswirkungen auf das Landschaftsbild auf ein möglichst geringes Maß beschränkt werden.*

*Visuelle Leitstrukturen, weithin einsehbare Landschaftsteile und exponierte Lagen sollen von weiterer Bebauung möglichst freigehalten werden.*

**B III – Energie**

**1 Allgemeines**

- (G) *Zur Sicherung einer wirtschaftlichen, sicheren, klima- und umweltfreundlichen Energieversorgung soll in der Region eine nach Energieträgern diversifizierte Energieversorgung angestrebt und auf einen sparsamen und rationellen Umgang mit Energie hingewirkt werden. Die in der Region vorhandenen Potenziale für erneuerbare Energieträger sollen erschlossen werden, soweit dies mit anderen fachlichen Belangen vereinbar ist.*

Gemäß der Karte 12 – „Freiraumsicherung“ (Stand: 16.11.2017) befindet sich das Plangebiet außerhalb von landschaftlichen Vorbehaltsgebieten und regionaler Grünzüge für Natur und Landschaft.

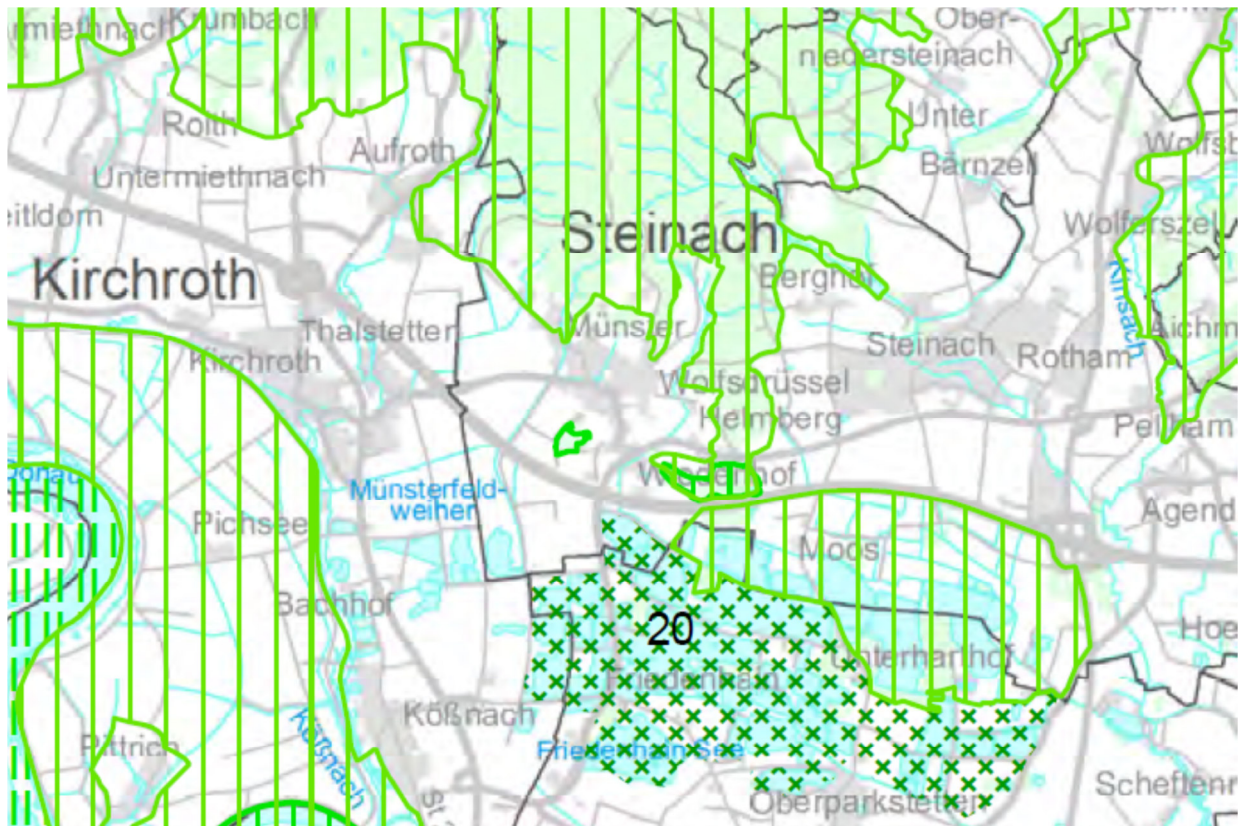


Abbildung 5: Ausschnitt aus der Karte 12 des RP 12 – ohne Maßstab

#### Berücksichtigung:

Es erfolgt eine Flächenausweisung für eine umweltverträgliche Photovoltaik-Freiflächenanlage in einem vorbelasteten Bereich (BAB A 3) mit Herstellung einer Eingrünung der Photovoltaikanlage.

Die Berücksichtigung der Belange des Natur-, Landschafts- und Artenschutzes sowie die schonende Einbindung der Anlage sind hier zu beachten.

Dies berücksichtigt vorliegende Planung wie folgt:

- die Anlage ist zeitlich befristet und wird nach Ende der Betriebszeit vollständig zurückgebaut
- das Planungsgebiet selbst dient keiner direkten Naherholung. **Die Teilbereiche 1 und 4 befinden sich lt. Stellungnahme der Regierung von Niederbayern aber innerhalb des Naherholungsgebietes Parkstetten-Steinach-Kirchroth. Aufgrund der nahen Lage an der Autobahn A3, wird durch die derzeitige ackerbauliche Nutzung keine Erholungsnutzung im Sinne des Naherholungsgebietes gesehen.**
- vorhandene Gehölzstrukturen im näheren Umfeld und landschaftliche Einbindung durch topographische Verhältnisse minimieren die Fernwirkung weitgehend
- innerhalb des Geltungsbereichs sind zusätzliche Minimierungsmaßnahmen vorgesehen, welche zu einer weiteren landschaftlichen Einbindung und zu einer ökologischen Aufwertung des Gebiets dienen
- durch ein vorhandenes Wege- und Straßennetz ist die Verkehrserschließung sichergestellt und es wird keine zusätzliche Infrastruktur über die Anlage hinaus notwendig



- die Energieversorgung soll gemäß dem LEP Bayern durch den Aus- und Umbau der Energieinfrastruktur zukünftig sichergestellt werden. Erneuerbare Energie soll verstärkt erschlossen und genutzt werden, wobei hier ein besonderer Fokus auf der Photovoltaik liegt.
- Gem. nachfolgender Karte befindet sich eine kleine Teilfläche noch innerhalb des Vorranggebietes für Bodenschätze (KS 1 Kies Parkstetten-Nord). Die Darstellung im BayernAtlas stellt nach Meinung des Verfassers eine zeichnerische Ungenauigkeit dar.

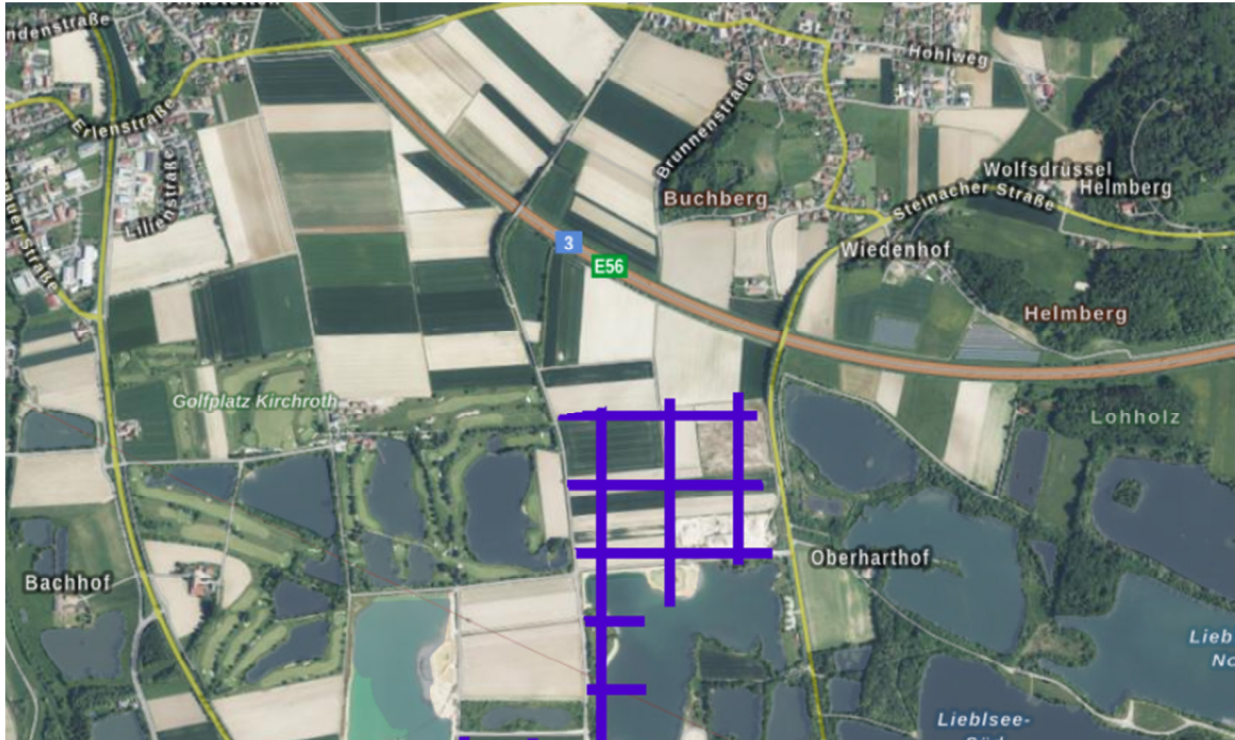


Abbildung 6: Ausschnitt aus dem BayernAtlas, lila Schraffur = Vorranggebiet für Bodenschätze – ohne Maßstab

Durch die vorübergehende Einstellung der intensiven landwirtschaftlichen Nutzung als Grünland wird die Bodenfruchtbarkeit verbessert und ein Stoffeintrag von Dünger und Pestiziden in den Boden und in angrenzende Flächen kann vermieden werden. Die Kommune vertritt die Ansicht, dass unter den gegebenen Umständen dem Belang der Ausweisung von Flächen für die regenerative Energiegewinnung unter Beachtung des besonderen Gewichts von Naturschutz und Landschaftspflege eine höhere Priorität eingeräumt werden kann und setzt dies mit vorliegender Bauleitplanung um.

Die Ziele der Raumordnung wurden beachtet.

## ➤ Flächennutzungs- und Landschaftsplan

Der Änderungsbereich ist im rechtswirksamen Flächennutzungs- und separaten Landschaftsplan als Fläche für die Landwirtschaft (Ackerland) dargestellt.

**Berücksichtigung:**

Im Parallelverfahren gem. § 8 Abs. 3 BauGB soll zu vorliegender 43. Änderung des Flächennutzungsplanes auch der Landschaftsplan mittels 19. Fortschreibung geändert werden und ein vorhabenbezogener Bebauungs- mit Grünordnungsplan aufgestellt werden.

➤ **Naturschutzrecht**

Innerhalb des Geltungsbereiches befinden sich keine Landschaftsschutzgebiete, Natura-2000-Gebiete, Naturschutzgebiete, geschützte Landschaftsbestandteile bzw. geschützte Naturdenkmale. Amtlich kartierte Biotope bzw. nach Art. 23 BayNatschG bzw. § 30 BNatschG geschützte Strukturen sind innerhalb des Geltungsbereiches ebenfalls nicht vorhanden. Der Planungsraum befindet sich vollständig im Naturpark „Bayerischer Wald“.

Berücksichtigung:

Die Errichtung von Photovoltaikanlagen kann durch ihren Flächenverbrauch, durch die Veränderung von Oberflächengestalt, Bodenstruktur und Nutzung sowie durch Änderungen des Kleinklimas zu nachhaltigen Veränderungen des Naturhaushaltes und des Landschaftsbildes führen. Sie ist daher grundsätzlich als Eingriff in Natur und Landschaft gemäß § 14 BNatSchG zu werten.

Vermeidbare Eingriffe sind zu unterlassen, unvermeidbare Beeinträchtigungen durch Maßnahmen des Naturschutzes und der Landschaftspflege auszugleichen (§ 15 BNatSchG).

➤ **Arten- und Biotopschutzprogramm (ABSP)**

Gemäß Arten- und Biotopschutzprogramm Landkreis Straubing-Bogen (ABSP 2007) befindet sich das Plangebiet außerhalb von ökologischen Schwerpunktgebieten für den Naturschutz. Biotop- oder Arteneinträge liegen für das Plangebiet nicht vor.

## ➤ Denkmalschutzrecht

## Bodendenkmäler

Gemäß Bayerischem Denkmal-Atlas befindet sich im Geltungsbereich der Teilfläche 4 das bekannte Bodendenkmal D-2-7041-0269 (Siedlung des 12. - 13. Jahrhunderts). Ungefähr 66 m weiter nördlich der Teilfläche 4 befindet sich das Bodendenkmal D-2-7041-0179 (Siedlung vor- und frühgeschichtlicher Zeitstellung, u.a. der Steinzeit.).



Abbildung 7: Luftbildausschnitt aus dem BayernAtlas vom 12.02.2023 – ohne Maßstab

**Berücksichtigung:**

Grundsätzlich ist der § 8 des Bayerischen Denkmalschutzgesetzes zu beachten.

Für Bodeneingriffe jeglicher Art ist im Geltungsbereich von Teilfläche 4 eine denkmalrechtliche Erlaubnis gem. Art. 7 Abs. 1 BayDSchG notwendig, die in einem eigenständigen Erlaubnisverfahren bei der zuständigen Unteren Denkmalschutzbehörde zu beantragen ist.

**Baudenkmäler**

Gemäß Bayerischem Denkmal-Atlas befinden sich im Geltungsbereich und in der näheren Umgebung keine bekannten Baudenkmäler.

**Berücksichtigung:**

Die Erlaubnis der Unteren Denkmalschutzbehörde ist dann einzuholen, wenn in der Nähe von Baudenkmälern Anlagen errichtet, verändert oder beseitigt werden, wenn sich dies auf Bestand oder Erscheinungsbild eines der Baudenkmäler auswirken kann (vgl. Art. 6 Abs. 1 Satz 2 DSchG).

**➤ Baurecht, Baugenehmigungspflicht, Landschaftspflegerische Begleitplanung**

Photovoltaikanlagen gelten nach Art. 2 Abs. 4 der Bayerischen Bauordnung nicht als Sonderbauten und können nach Art. 58 BayBO genehmigungsfrei gestellt werden, sofern sie u.a. im Geltungsbereich eines Bebauungsplanes liegen und weitere Anwendungsvoraussetzungen erfüllen. Seit dem 01.08.2009 entfällt auch die Vorlagepflicht eines Bauantrages.

Seit dem 20.07.2004 gilt ein an EU-Richtlinien (Europarechtsanpassungsgesetz EAG Bau) angepasstes Baugesetzbuch. Wesentliche Änderungen liegen in der Prüfung der Umweltauswirkungen bestimmter Pläne und Programme (sog. „Plan-UP-Richtlinie“) sowie in der Beteiligung der Öffentlichkeit (sog. „Öffentlichkeitsbeteiligungsrichtlinie“).

**Berücksichtigung:**

Für die festgesetzten grünordnerischen Maßnahmen im Bereich der Photovoltaik-Freiflächenanlage ist ein qualifizierter Landschaftspflegerischer Begleitplan zu erstellen und dem Landratsamt vor Baubeginn vorzulegen.

Die Pflanzungen sind spätestens in der auf die Fertigstellung der Anlage (Inbetriebnahme) folgenden Pflanzperiode durchzuführen und durch die Untere Naturschutzbehörde abzunehmen.

**➤ Überschwemmungsgefährdung**

Das Plangebiet befindet sich gemäß dem Informationsdienst Überschwemmungsgefährdete Gebiete (IÜG) des Bayerischen Landesamtes für Umwelt außerhalb von festgesetzten Hochwassergefahrenflächen, Überschwemmungsgebieten und sog. „wassersensiblen Bereichen“.

**➤ Wasserrecht**

Eine wasserrechtliche Gestattung ist nicht erforderlich, da u.a. weder Grundwasser angeschnitten, noch ein Gewässer hergestellt wird. Die **komplette Teilfläche 2** und der nördliche Abschnitt der **Teilflächen TF 2 und TF 3** befinden sich innerhalb eines festgesetzten Trinkwasserschutzgebietes. Gemäß dem Wasserrechts- und Wasserschutzgebietsantrages der ZV WV Buchberggruppe sollen für die Brunnen 2 und 3 des Zweck-



verbandes Straubing-Land die Wasserschutzzone erweitert werden. Es würden sich dann große Bereiche der vier Teilflächen innerhalb der geplanten Wasserschutzzone W III A zukünftig befinden.

Die ausführende Fachfirma ist bei der Errichtung ausdrücklich darauf hinzuweisen, dass sich der Bereich in einem Trinkwasserschutzgebiet (Wasserschutzgebiet Zone III A) befindet und die Arbeiten insbesondere in Bezug auf Umgang mit und Lagerung von wassergefährdenden Stoffen so durchzuführen sind, dass keine Grundwassergefährdung besteht.

## **2. Bestandsaufnahme, Beschreibung und Bewertung der festgestellten Umweltauswirkungen**

### **2.1 Natürliche Grundlagen**

Das Untersuchungsgebiet wird gemäß dem Arten- und Biotopschutzprogramm des Landkreises Straubing-Bogen dem Naturraum „Oberpfälzer und Bayerischer Wald“ (D63) und hier der naturräumlichen Untereinheit „Hügelland des Falkensteiner Vorwaldes“ (406-A) zugerechnet.

Als Teil des alten Gebirges bildet der vorwiegend aus kristallinen Gesteinen aufgebaute Falkensteiner Vorwald den Südwestausläufer des Bayerischen Waldes. Er nimmt mit der Untereinheit „Hügelland des Falkensteiner Vorwaldes“ den größten Teil des nördlichen Landkreises ein. Das Hügelland bildet mit einem Flächenanteil von ca. 30 % die zweitgrößte naturräumliche Einheit des Landkreises. Es handelt sich um ein strukturreiches Kuppen- und Riedelland mit verebneten Hochflächen und teilweise tief eingeschnittenen Bachtälern. Aufgrund der wasserundurchlässigen Gesteine stößt man auf zahlreiche Quellen, Vermoorungen und Feuchtwiesen. Wälder an Talhängen, auf Buckeln und Anhöhen bilden mit Grünland und Feldern ein abwechslungsreiches Nutzungsmosaik. Einbezogen sind die Tertiärbuchten von Kinsach, Mehnach und Bogenbach. Alle drei Täler sind mit schluffig-sandigen Ablagerungen des Braunkohletertiärs aufgefüllt, z. T. mit Löss überdeckt und gestatten eine intensive landwirtschaftliche Nutzung. (ABSP Landkreis Straubing-Bogen 2007)

Die Ausstattung mit naturnahen Lebensräumen ist im Falkensteiner Vorwald mit einem Biotopflächenanteil von 4,4 % bzw. 4,8 % vergleichsweise gut. Hohe Flächenanteile besitzen Nass- und Feuchtwiesen, artenreiches Extensivgrünland, Hecken, Feldgehölze und Gewässerbegleitgehölze. Im Vergleich zu den übrigen Naturräumen gut vertreten sind im Falkensteiner Vorwald v. a. Moore, Feuchtgrünland, Feuchtbrachen, Hecken, Feldgehölze, bodensaure Laubwälder, Felsvegetation und vegetationsarme Rohbodenstandorte, Streuobst und Gewässerbegleitgehölze. Aufgrund der standortangepassten, kleinräumig differenzierten land- und forstwirtschaftlichen Nutzung konnte die vielfältig gegliederte, strukturreiche Kulturlandschaft des Falkensteiner Vorwaldes noch in den 1970er Jahren als ausgeglichene landwirtschaftliche Produktionslandschaft bezeichnet werden (KAULE et al. 1978). Durch den hohen Anteil weitgehend umweltverträglicher Flächennutzungen nahm sie die Funktion als großflächiger Ausgleichs- und Regenerationsraum für natürliche Ressourcen wahr. Seit dieser Zeit ist diese Qualität durch verschiedene Faktoren beeinträchtigt bzw. stark gefährdet. Zum einen wirkt sich die Intensivierung der Landwirtschaft (Umbruch von Grünland in Acker, Intensivierung der Grünland- und Ackernutzung) negativ auf das ökologische Gleichgewicht des Raumes aus. Nach Angaben der ABSP-Erstbearbeitung gehört der Falkensteiner Vorwald insbesondere im östlichen Teil des Landkreises zu den am



stärksten erosionsgefährdeten Landschaften Bayerns. Zum anderen kann die Nutzung auf ertragsarmen, schwer bewirtschaftbaren Standorten schon lange nicht mehr in sich selbst tragende Wirtschaftskreisläufe eingebunden werden und wurde daher aufgegeben bzw. kann nur mit finanziellen Zuschüssen aufrecht erhalten bleiben. Betroffen sind v. a. Feuchtgrünland, steile Hanglagen, Wiesen der höheren Mittelgebirgslagen sowie hecken- und rankenreiche Landschaftsteile. (ABSP Landkreis Straubing-Bogen 2007).

Das Klima des Falkensteiner Vorwaldes steht zwischen dem kontinental getönten, sommerwarmen Klima des Donautales und dem feuchten, winterkalten Klima des Vorderen Bayerischen Waldes. Der gesamte Südfall ist besonders begünstigt, er liegt oberhalb der häufigen winterlichen Kaltluftansammlungen im Bereich zeitweisen Föhnneinflusses. Die Tertiärbuchten bilden dabei einen klimatischen Übergang von den Donauauen zum Falkensteiner Vorwald. Die Hochflächen im nördlichen Teil weisen ein Klima ähnlich dem des Vorderen Bayerischen Waldes auf. Die jährliche Niederschlagsmenge liegt im Durchschnitt bei 700 - 900 mm, zum Vorderen Bayerischen Wald hin treten 1000 mm/Jahr auf. Die mittlere Jahrestemperatur beträgt 7 °C (ABSP Landkreis Straubing-Bogen 2007).

Die Potenziell Natürliche Vegetation, also die Vegetation, die sich nach Aufhören der menschlichen Nutzung langfristig einstellen würde, ist gemäß FIS-NATUR größtenteils der Zittergrasseggen-Hainsimsen-Buchenwald im Komplex mit Zittergrasseggen-Waldmeister-Buchenwald; örtlich Zittergrasseggen-Stieleichen-Hainbuchenwald. Im südlichen Bereich würde sich Hexenkraut- oder Zittergrasseggen-Waldmeister-Buchenwald im Komplex mit Zittergrasseggen-Hainsimsen-Buchenwald; örtlich mit Waldziest-Eschen-Hainbuchenwald einstellen.

Altlasten in Form ehemaliger Deponien sind nicht bekannt.

## **2.2 Artenschutzrecht**

Vom Bauherrn wurde bereits im Vorfeld ein Gutachten zur speziellen artenschutzrechtlichen Prüfung in Auftrag gegeben.

Das Gutachten des Büros Eisvogel – Büro für Landschaftsökologie, 94339 Leibliling vom 27.10.2023 ist Bestandteil des vorhabenbezogenen Bebauungs- mit Grünordnungsplanes SO „Freiflächen-Photovoltaik Münster Süd“ und liegt den Unterlagen des Bebauungs- mit Grünordnungsplan als Anlage 1 bei. Auf die Inhalte wird verwiesen.

In der saP werden die artenschutzrechtlichen Verbotstatbestände nach § 44 Abs. 1 i. V. m. Abs. 5 BNatSchG bezüglich der gemeinschaftsrechtlich geschützten Arten (Pflanzen- und Tierarten des Anhangs IV der FFH-Richtlinie und alle europäische Vogelarten nach Art. 1 der Vogelschutz-Richtlinie), die durch das Vorhaben erfüllt werden können, ermittelt und dargestellt. Des weiteren werden ggf. die naturschutzfachlichen Voraussetzungen für eine Ausnahme von den Verboten nach § 45 Abs. 7 BNatSchG geprüft. Die wichtigsten Ergebnisse der saP sind nachfolgend dargestellt:

### Säugetiere

Fledermäuse – im Baubereich sind keine geeigneten Fortpflanzungs- und Lebensräume vorhanden. Eine Betroffenheit durch das Vorhaben kann ausgeschlossen werden.

Das Vorkommen von Arten des Anhangs IV FFH-RL kann im Wirkungsbereich aufgrund der Habitatausstattung ausgeschlossen werden. Es ergibt sich keine Betroffenheit.

### Reptilien

Das Vorkommen von Arten des Anhangs IV FFH-RL kann im Wirkungsbereich aufgrund der Habitatausstattung ausgeschlossen werden. Es ergibt sich keine Betroffenheit.

### Amphibien

Das Vorkommen von Arten des Anhangs IV FFH-RL kann im Wirkungsbereich aufgrund der Habitatausstattung ausgeschlossen werden. Es ergibt sich keine Betroffenheit.

### Libellen

Das Vorkommen von Arten des Anhangs IV FFH-RL kann im Wirkungsbereich aufgrund der Habitatausstattung ausgeschlossen werden. Es ergibt sich keine Betroffenheit.

### Käfer

Das Vorkommen von Arten des Anhangs IV FFH-RL kann im Wirkungsbereich aufgrund der Habitatausstattung ausgeschlossen werden. Es ergibt sich keine Betroffenheit.

### Tagfalter

Das Vorkommen von Arten des Anhangs IV FFH-RL kann im Wirkungsbereich aufgrund der Habitatausstattung ausgeschlossen werden. Es ergibt sich keine Betroffenheit.

### Schnecken und Muscheln

Das Vorkommen von Arten des Anhangs IV FFH-RL kann im Wirkungsbereich aufgrund der Habitatausstattung ausgeschlossen werden. Es ergibt sich keine Betroffenheit.

### Vögel

Laut Gutachten vom Februar 2023 fanden sich bei 5 Begehungen zwischen 13.04.2022 und 21.06.2022 im Untersuchungsgebiet 10 prüfungsrelevante Arten.

Nach aktuellem Planungsstand werden 2 Brutreviere der Feldlerche und 1 Brutrevier der Wiesenschafstelze beeinträchtigt.

Aufgrund der Nähe unterschiedlicher Gewässer konnten mehrere Wasser- oder Schilfbewohner bei der Nahrungssuche beobachtet werden, deren Bruthabitate aber an Gewässern liegen.

Für die Schafstelze entstehen auf den Stelen willkommene Sitzwarten und bei entsprechender extensiver Pflege der Wiesenflächen ergeben sich neue Nahrungshabitate für diese Vogelart.

Vermeidungsmaßnahmen:

Um die Zerstörung von Brutstätten und Tötung von Tieren zu vermeiden, ist die Baustellenfreimachung entweder außerhalb der Brutzeit (Mitte August bis Ende Februar) auszuführen oder es sind Vergrämnungsmaßnahmen vorzusehen.

CEF-Maßnahmen:

Zur Kompensation des Lebensraumverlustes und zur Stärkung der Population der Feldlerche sind Maßnahmen zur Sicherung der kontinuierlichen ökologischen Funktionalität (vorgezogene Ausgleichs- bzw. CEF-Maßnahmen i. S. v. § 44 Abs. 5 Satz 2 und 3 BNatSchG) erforderlich. Hierfür müssen pro verloren gegangenen Brutrevier 0,5 Hektar Ackerbrache- und oder Blühstreifen oder 0,2 Hektar Ackerbrache- und Blühstreifen mit einer Mindestbreite von 10 m und je 10 Feldlerchenfenster (je mind.

20 m<sup>2</sup>) angelegt werden oder es kann pro Brutpaar 1 ha erweiterter Saatreihenabstand in Wintergetreide angebaut werden.

Bei der vorliegenden Planung sind zwei Brutreviere der Feldlerche sowie ein Brutrevier der Wiesenschafstelze betroffen. Der Ausgleich für 1 betroffenes Revier der Wiesenschafstelze kann auf der CEF-Fläche für die Feldlerche erfolgen, es sind keine eigenen Flächen auszuweisen. Die Art profitiert von der Anlage der wechselnden Flächenangebote und steht nicht in direkter Revierkonkurrenz zur Feldlerche.

Somit sind für vorliegende Planung insgesamt 1,0 ha Ackerbrache- und ~~oder~~ Blühstreifen oder 0,4 Hektar Ackerbrache- und Blühfläche und 20 Lerchenfenster für vorgezogene Ausgleichsmaßnahmen oder 2 ha erweiterter Saatreihenabstand in Wintergetreide anzulegen. Unabhängig davon sind Verträge zwischen dem Vorhabensträger und Landwirt(en) zu schließen und die Maßnahmen entsprechend durchzuführen.

Die Sicherung der Maßnahmen erfolgt durch Institutionelle Sicherung (incl. Dokumentation) über den Landschaftspflegeverband Straubing-Bogen (Schuldrechtliche Vereinbarung).

Erfolgen die Bauarbeiten im Zeitraum von Anfang Februar bis Ende August, so sind im Hinblick auf europarechtliche geschützte Vogelarten zur Vermeidung artenschutzrechtlicher Verbotstatbestände im Sinne des § 44 Abs. 1 Nr. 1 bis 3 BNatSchG geeignete Vergrämnungsmaßnahmen (z. B. flächiges Anbringen von Flatterbändern) im Baubereich durchzuführen. Die Maßnahmen müssen vor dem 01.03. funktionstüchtig sein und erhalten bleiben. Eine entsprechende Festsetzung ist unter I.5.1 aufgenommen.

### Gesamtbewertung:

Bezüglich der **gemeinschaftsrechtlich geschützten Arten** (Pflanzen- und Tierarten des Anhangs IV der FFH-Richtlinie und alle europäischen Vogelarten nach Art. 1 der Vogelschutz-Richtlinie) sind unter Beachtung der vorgezogenen artenschutzrechtlichen Ausgleichsmaßnahmen sowie der Vermeidungsmaßnahmen keine Verbotstatbestände nach § 44 Abs. 1 i.V.m. Abs. 5 BNatSchG (Schädigungsverbot, Störungsverbot, Tötungsverbot) zu erwarten.

## **2.3 Umweltauswirkungen des Vorhabens auf die Schutzgüter sowie auf deren Wirkungsgefüge**

### Auswirkungen auf das Schutzgut Boden

- Vorübergehende Inanspruchnahme von landwirtschaftlich genutzten Böden
- Geringfügiger Verlust und weitere Beeinträchtigungen bodenökologischer Funktionen im Bereich der Versiegelungen
- Wegfall des Einsatzes von Dünge- und Pflanzenbehandlungsmitteln sowie einer mechanischen Bodenbearbeitung.

### Auswirkungen auf das Schutzgut Wasser

- Keine nennenswerte Verschärfung des Oberflächenabflusses
- Kein Anfallen von Abwasser
- Wegfall eines etwaigen Eintrags von Dünge- und Pflanzenschutzmitteln in den Boden und den benachbarten Bach

### Auswirkungen auf das Schutzgut Klima/Luft

- Kleinflächige Veränderung der mikroklimatischen Verhältnisse (Verschattung, weniger Ein- und Ausstrahlung, verminderte Verdunstung)
- Geringfügige Behinderung von Kaltluftentstehungsbereichen
- Deutliche Entlastung der Umwelt durch Einsparung von CO<sub>2</sub>.

### Auswirkungen auf das Schutzgut Arten und Lebensräume

- Umwandlung von derzeit intensiv landwirtschaftlich genutzten Flächen in artenreiches Extensivgrünland
- Beeinflussung der Vegetationszusammensetzung durch Verschattungseffekte
- Erhöhung der Strukturvielfalt durch seitliche Grünflächen mit Gehölzpflanzungen und Sukzessionsstreifen, dadurch Verbesserung von Lebensräumen und Ausbreitungskorridoren
- Verbesserung der gesamtökologischen Situation durch Ausgleichs- / Ersatzmaßnahmen

### Auswirkungen auf das Schutzgut Mensch

- Vorübergehende Lärm- und Abgasemissionen während der Bauphase
- Keine Beeinträchtigungen durch anlagebedingte Lärmemissionen
- Keine Beeinträchtigung der Erholungsnutzung im Umland durch Erhöhung der Strukturvielfalt (Eingrünung mit Gehölzpflanzungen, Entwicklung von Extensivwiesen) und Wegfall von landwirtschaftlichen Emissionen.
- Rückführung in landwirtschaftliche Flächen durch Beschränkung der Nutzungsdauer der Anlage.

### Auswirkungen auf das Schutzgut Landschaftsbild

- Veränderung des Landschaftsbildes durch technische Bauwerke (Solarmodule)
- Keine gravierend störende Fernwirkung aufgrund der ebenen Lage, der Eingrünungsmaßnahmen.
- Durch Eingrünungsmaßnahmen Optimierung des Landschaftsbildes durch zusätzliche Strukturierung.

### Auswirkungen auf das Schutzgut Kultur- und Sachgüter

- Meldung zu Tage kommender Bodenfunde

### Auswirkungen auf Wechselwirkungen zwischen den einzelnen Schutzgütern

- Sind nicht bekannt.

## **2.4 Prognose über die Entwicklung des Umweltzustandes**

### ➤ **Bei Durchführung der Planung**

Es sind funktionale Wechselwirkungen insbesondere zwischen den Schutzgütern Pflanzen und Tiere, Boden, Wasser, und Mikroklima anzunehmen.

So haben die im Zuge der aufgestellten Modulreihen zu erwartenden Standortveränderungen infolge Verschattung und gebündelter Abführung von Niederschlagswasser auch geringfügige, indirekte Auswirkungen auf die o. g. Schutzgüter untereinander. Diese wechselseitigen Auswirkungen werden jedoch z. B. hinsichtlich der Gesamtmenge an Niederschlag für Boden und Grundwasser wieder ausgeglichen; eine erheb-



liche negative Beeinträchtigung der Umweltfaktoren findet nicht statt. Die extensivere Nutzung als Dauergrünland verbessert Erosionsschutz und Naturhaushalt hinsichtlich der Artenvielfalt insgesamt. Nach Rückbau der Anlage ist die bisherige landwirtschaftliche Nutzung unbeeinträchtigt wieder möglich.

Durch die erforderlichen seitlichen Pflanz- und Gehölzsaumflächen wird während der Nutzungs- und damit Eingriffsdauer zusätzlicher Lebensraum für Tiere und Pflanzen geschaffen. Bau und Betrieb der Photovoltaikanlage haben daher hiesigen Erachters keine Verschlechterung für die Umwelt zur Folge.

#### ➤ **Bei Nichtdurchführung der Planung**

Bei Nichtdurchführung der vorliegenden Planung würden die Flächen weiter intensiv landwirtschaftlich genutzt werden, eine Neuschaffung von Biotopen wäre eher nicht wahrscheinlich. Bei einer Beibehaltung der aktuellen landwirtschaftlichen Nutzung bliebe der ungünstige Stoffeintrag in den Boden, in die angrenzenden Flächen und ins Grundwasser bestehen. Zudem würde eine mechanische Bodenbearbeitung (Ackerbau) weiterhin erfolgen. Hinsichtlich Klima und Luft sowie Landschaftsbild würde sich keine Veränderung ergeben.

## **2.5 Geplante Vermeidungs- und Verringerungsmaßnahmen**

#### ➤ **Schutzgut Arten und Lebensräume**

- Gehölzpflanzungen an drei bzw. vier Seiten je Teilflächen
- Erhalt der vorhandenen Gehölzstrukturen
- Verwendung von standortgerechtem, autochthonem Pflanzgut
- Umwandlung des Gebietes von ehemaligen Intensivgrünlandflächen bzw. mäßig extensiv genutztes, artenarmes Grünland zu extensivem Grünland ausschließlich mit autochthonem Saatgut im Bereich der Module und damit deutlich extensivere Bewirtschaftung der Gesamtfläche
- Natürliche Selbstbegrünung auf Zwischen- und seitlichen Randflächen mit verschiedenen Sukzessionsstadien im Umfeld der Gehölzhecken
- Zaun mit **ca. 15 cm Bodenabstand** und Ausschluss durchgehender Zaunsockel > somit Erhalt der biologischen Durchlässigkeit
- Die Vernetzungsfunktion und Wirksamkeit der randlich angeordneten Grünstreifen werden dadurch deutlich verbessert, dass die aus Sicherheitsgründen erforderliche Einzäunung entlang der Innenseite angelegt wird
- Umwandlung des Gebietes von Intensivgrünland bzw. mäßig intensiv genutztes, artenarmes Grünland zu „mäßig extensiv genutztem, artenreichem Grünland“ (=BNT G212) im Bereich der Module. Für die Entwicklung und Pflege ist folgendes zu beachten:
  - Grundflächenzahl  $GRZ \leq 0,5$
  - Zwischen den Modulreihen mind. 3 m breite besonnte Streifen
  - Modulabstand zum Boden mind. 0,8 m
  - Begrünung der Anlagenfläche unter Verwendung von Saatgut aus gebietseigenen Arten bzw. lokal gewonnenem Mähgut
  - Keine Düngung

- Kein Einsatz von Pflanzenschutzmitteln
- 1- bis 2-schürige Mahd (Einsatz von insektenfreundlichem Mähwerk wie z. B. Messerbalken (Doppelmesser- oder Fingerbalken-Mähwerk), Schnitthöhe 10 cm) mit Entfernung des Mähguts oder/auch standortangepasste Beweidung. Vorherige Abstimmung hinsichtlich der Besatzdichte (GVE), zeitlichen Dauer der Beweidung und Pferchung mit der unteren Naturschutzbehörde erforderlich
- Kein Mulchen

➤ **Schutzgut Wasser**

- Erhalt der Wasseraufnahmefähigkeit des Bodens, da keine Versiegelung bis auf Trafostationen erfolgt
- Dauernde Vegetationsbedeckung
- Keine Anwendung von Pflanzenschutz- und Düngemitteln
- Minimierung der Bodenverdichtung

➤ **Schutzgut Boden**

- Anpassung der Photovoltaikanlage an den Geländeverlauf zur Vermeidung größerer Erdmassenbewegungen (Abtragen/Einebnen der vorhandenen Ablagerungen)
- Sparsamer Umgang mit Grund und Boden
- Geringer Versiegelungsgrad mit vollständiger Versickerung anfallenden Oberflächenwassers
- Schutz vor Erosion und Bodenverdichtung durch Grünlandansaat
- Anlage evtl. erforderlicher Betriebswege ausschließlich in wassergebundener Bauweise

➤ **Schutzgut Landschaftsbild**

- Begrenzung der zulässigen Modul- und Betriebsgebäudehöhen
- Neupflanzung von Bäumen und Sträuchern als raumwirksame Randeingrünung

➤ **Ausgleichsmaßnahmen**

- Baurechtliche Ausgleichsmaßnahmen sind nicht notwendig.
- Artenschutzrechtliche Ausgleichs, Vermeidung- und CEF-Maßnahmen werden festgesetzt

## **2.6 Eingriffsregelung**

Der § 18 Abs. 1 BNatSchG sieht für Bauleitpläne und Satzungen eine Entscheidung über die Vermeidung, den Ausgleich und den Ersatz nach den Vorschriften des BauGB vor, wenn auf Grund dieser Verfahren Eingriffe in Natur und Landschaft zu erwarten sind.

Die Eingriffsermittlung erfolgt gemäß den Hinweisen des Bayerischen Staatsministeriums für Wohnen, Bau und Verkehr (in Abstimmung mit den Bayerischen Staatsministerien für Wissenschaft und Kunst, für Wirtschaft, Landesentwicklung und Energie, für

Umwelt und Verbraucherschutz sowie für Ernährung, Landwirtschaft und Forsten) vom 10.12.2021.

„Da die bauliche Nutzung durch PV-Freiflächenanlagen von einer Bebauung mit Gebäuden (einschließlich deren Erschließung) deutlich abweicht, werden für die Bewältigung der Eingriffsregelung durch PV-Freiflächenanlagen spezifische Hinweise gegeben. Diese gelten ausschließlich für Bauleitplanverfahren zu PV-Freiflächenanlagen.“

## 1. Vermeidung und Ausgleich Naturhaushalt

Vor der Ermittlung des Ausgleichsbedarfes wird geprüft, ob erhebliche Beeinträchtigungen durch geeignete Maßnahmen soweit wie möglich vermieden werden können. Vermeidungsmaßnahmen sind rechtlich verbindlich zu sichern (z. B. nach § 9 BauGB oder vertraglich vereinbart nach § 11 BauGB) und ihre positiven Wirkungen prognostisch quantifiziert und qualifiziert im Rahmen der Eingriffsregelung zu bewerten:

### 1.1 Grundsätzliche Vermeidungsmaßnahmen (Punkt 1.9.b) aa))

- Standortwahl unter Beachtung der Standorteignung:

Berücksichtigung:

siehe hierzu Ziff. 1.3 des Umweltberichtes (Vorgaben der Raumordnung, LEP und RP)

- Keine Überplanung naturschutzfachlich wertvoller Bereiche

Berücksichtigung:

Im Geltungsbereich finden sich keine amtlich kartierten Biotop, Bodendenkmäler und Geotope, keine Böden mit sehr hoher Bedeutung als Archiv der Natur- und Kulturgeschichte gem. § 2 BBodSchG.

- regelmäßige Durchschlupföffnungen alle 30 m bzw. anderweitige Zäunungen, durch die dieselbe Durchlässigkeit für Klein- und Mittelsäuger etc. gewährleistet werden kann:

Berücksichtigung:

Festsetzung Ziff. I.4.2 des Bebauungs- mit Grünordnungsplanes

- Fachgerechter Umgang mit Boden gem. den bodenschutzgesetzlichen Vorgaben:

Berücksichtigung:

siehe Beschreibung des Schutzgutes Boden im Umweltbericht und Ziff. 2.6 geplante Vermeidungs- und Verringerungsmaßnahmen (im Bebauungs- mit Grünordnungsplan)

### 1.2 Vermeidung durch ökologische Gestaltungs- und Pflegemaßnahmen (Punkt 1.9.b) bb))

Durch ökologisch hochwertige Gestaltungs- und Pflegemaßnahmen auf der Anlagenfläche können erhebliche Beeinträchtigungen des Naturhaushaltes minimiert werden. Werden die Gestaltungs- und Pflegemaßnahmen im Optimalfall flächendeckend umgesetzt, können erhebliche Beeinträchtigungen des Naturhaushaltes komplett vermieden werden. Unter ökologisch hochwertig gestalteten und gepfleg-

ten PV-Freiflächenanlagen sind grundsätzlich Anlagen zu verstehen, auf denen ein extensiv genutztes, arten- und blütenreiches Grünland entwickelt und gepflegt wird, dass sich in Arten- und Strukturausstattung am Biotop „Mäßig extensiv genutztes, artenreiches Grünland“ (=BNT G212) orientiert.

Berücksichtigung:

siehe Beschreibung des Schutzgutes Boden im Umweltbericht und Ziff. 2.6 geplante Vermeidungs- und Verringerungsmaßnahmen (im Bebauungs- mit Grünordnungsplan)

**1.3 Vermeidung und Ausgleich Landschaftsbild (Punkt 1.9.c))**

Aufgrund ihrer technischen Gestalt sind PV-Freiflächenanlagen landschaftsfremde Objekte, die das Landschaftsbild erheblich beeinträchtigen können. Die entscheidenden Kriterien für das Ausmaß an erheblichen Beeinträchtigungen sind der Wirkraum, der durch die Sichtbarkeit der Anlage in der Landschaft (Fern- und Nahsicht) bestimmt wird und der naturschutzfachliche Wert des Schutzguts Landschaftsbild in diesem Wirkraum unter Einbezug etwaiger Vorbelastungen. Diese Beeinträchtigungen gilt es soweit wie möglich zu vermeiden.

Berücksichtigung:

- Erhalt wertvoller Landschaftselemente und Biotopstrukturen auf den angrenzenden Teilflächen.
- Anordnung der Module unter Rücksichtnahme auf Topographie und vorhandenes Relief (Beschränkung der Höhe der Module auf 3,60 m)
- Festgesetzte mind. 2-reihige Gehölzhecken an der West-, Süd- und Ostseite bzw. bei Teilfläche A zum Teil an der Nordseite der geplanten Anlage

**2. Ermitteln des Umfangs erforderlicher Ausgleichsflächen**

Aufgrund der hier berücksichtigten Ausgangssituation und Maßnahmen, die ohne gravierende Eingriffe / Beeinträchtigungen hinsichtlich der Schutzgüter bzw. hinsichtlich geschützter Flächen / Arten sind, besteht weiterer Ausgleichsbedarf bzw. zusätzliche Erfordernisse im Hinblick auf das Schutzgut Landschaftsbild.

<b>2.7 Alternative Planungsmöglichkeiten</b>
--

Die Anlage befindet sich außerhalb von grundsätzlich nicht geeigneten Ausschlussflächen, wie z.B. Überschwemmungsgebiete, Wasserschutzgebiete, naturschutzrechtlich geschützte Flächen, landwirtschaftliche Böden durchschnittlicher Bonität.

Der ausgewählte Standort weist im Vergleich zu anderen Standorten innerhalb der Gemeinde folgende günstige Standortfaktoren auf:

- Regionalplanerische Vorgaben sind erfüllt
- Vorbelastung durch Lage an der Autobahn, Kreisstraße und Feld- bzw. Wirtschaftsweg
- gute verkehrstechnische Erreichbarkeit für Bau- und Wartungsarbeiten über bereits vorhandene Straßen und Wege
- ökologisch unsensibel, landwirtschaftlich genutzte Ausgangsflächen
- günstige Ausgangssituation hinsichtlich der Fernwirkung der Anlage aufgrund der topographischen Lage.



Ein siedlungsstrukturell günstigerer Standort im Sinne von „vorbelasteten“ versiegelten Dach- oder Wandflächen in dieser Größenordnung ist in der näheren Umgebung nicht verfügbar.

Eine großflächig geplante und zusammenhängend gewartete Anlage wie im vorliegenden Fall lässt sich innerhalb der Gemeinde auch nicht auf viele Einzelstandorte oder Dachflächen aufgliedern.

Insgesamt gesehen sind zudem am gewählten Standort keinerlei erhebliche Beeinträchtigungen von Schutzgütern oder sonstigen öffentlichen Belangen zu befürchten.

### **3. Zusätzliche Angaben**

#### **3.1 Beschreibung der wichtigsten Merkmale der verwendeten technischen Verfahren und Hinweise auf Schwierigkeiten bei der Umweltprüfung**

Daten zu natürlichen Grundlagen und zur Bestandserhebung wurden folgenden Quellen entnommen:

- Fachinformationssystem Naturschutz (FIS-Natur)
- Umweltatlas Boden Bayern
- Bayern-Atlas
- Bayerischer Denkmal-Atlas
- Arten- und Biotopschutzprogramm (ABSP des Landkreises Straubing-Bogen)
- Landesentwicklungsprogramm Bayern (LEP Bayern)
- Regionalplan Region Donau Wald (RP 12),
- Flächennutzungs- und Landschaftsplan der Gemeinde Steinach
- Örtliche Geländeerhebungen durch das Büro Heigl (Januar 2023)

Die Analyse und Bewertung des Plangebietes erfolgte verbal-argumentativ. Zur Bewertung der Umweltauswirkungen sowie zur Ermittlung des Ausgleichsbedarfs wurden die Hinweise des Bayerischen Staatsministeriums für Wohnen, Bau und Verkehr (in Abstimmung mit den Bayerischen Staatsministerien für Wissenschaft und Kunst, für Wirtschaft, Landesentwicklung und Energie, für Umwelt und Verbraucherschutz sowie für Ernährung, Landwirtschaft und Forsten) vom 10.12.2021 beachtet.

Besondere Schwierigkeiten im Rahmen der Umweltprüfung traten im vorliegenden Fall nicht auf.

#### **3.2 Beschreibung der geplanten Überwachungsverfahren (Monitoring)**

Planbedingte erhebliche Umweltauswirkungen werden durch die Änderung des Flächennutzungsplanes nicht erwartet.

Eine Überwachung unvorhersehbarer erheblicher Umweltauswirkungen ist durch die Kommune erst auf der Ebene der verbindlichen Bauleitplanungen (nachfolgende Bauungs- mit Grünordnungspläne) bzw. bei der konkreten Planungsumsetzung möglich.

### **3.3 Allgemein verständliche Zusammenfassung**

Auf einer ca. 18,72 ha großen Fläche südwestlich des Ortes Münster in der Gemeinde Steinach ist direkt südlich im Anschluss an die Bundesautobahn BAB A 3, west- bzw. östlich der Gemeindeverbindungsstraße und westlich der Kreisstraße SR 8 die Errichtung einer Photovoltaik-Freiflächenanlage mit vier Teilflächen geplant.

Das Plangebiet wird intensiv landwirtschaftlich genutzt (Ackerbau) und ist durch die Nähe zur Autobahn A 3 bzw. Straßen stark vorbelastet. Die Teilflächen befinden sich außerhalb landschaftsökologisch oder wasserwirtschaftlich wertvoller Bereiche. Es werden anthropogen stark gestörte Flächen von geringer Bedeutung für Naturhaushalt und Landschaftsbild beansprucht.

Auf drei bzw. vier Seiten der Teilflächen werden Pflanzmaßnahmen zur erforderlichen Einbindung der Anlage in die Landschaft ausgewiesen. Geeignete artenschutzrechtliche Ausgleichsflächen werden festgesetzt.

Langfristig ist nach dauerhafter Aufgabe der Photovoltaikanlage als Nachfolgenutzung wieder Landwirtschaft vorgesehen.

Insgesamt sind nach derzeitigem Kenntnisstand keine nachhaltigen oder erheblichen Auswirkungen auf Mensch, Tier und Pflanzen, Boden, Wasser, Klima, Landschaft oder sonstige Güter zu erwarten.

Das Monitoring sieht eine Überprüfung der neu entwickelten Raumstrukturen sowie der Ausgleichflächen vor.