



DECKBLATT NR. 3
zur
EINBEZIEHUNGSSATZUNG
„MÜNSTER-HATZENBERG“
GEMEINDE STEINACH
gem. § 34 Abs. 4 Nr. 2 und 3 BauGB

Gemeinde Steinach
Landkreis Straubing-Bogen
Reg.-Bezirk Niederbayern

Aufstellungsbeschluss vom 22.06.2023
Billigungs- und Auslegungsbeschluss vom 19.10.2023
Satzungsbeschluss vom

Vorhabensträger:

Gemeinde Steinach
vertr. durch Frau Erste Bürgermeisterin
Christine Hammerschick

Am Sportzentrum 1
94377 Steinach

Fon 09428/94203-0
Fax 09428/942 03-9
gemeinde@steinach.bayern.de

.....
Christine Hammerschick
Erster Bürgermeisterin

Bearbeitung:

HEIGL
landschaftsarchitektur
stadtplanung

Elsa-Brändström-Straße 3
94327 Bogen

Fon: 09422 805450
Fax: 09422 805451
Mail: info@la-heigl.de

.....
Hermann Heigl
Landschaftsarchitekt, Stadtplaner

Aufstellungsverfahren

Aufstellungsbeschluss:

Der Gemeinderat Steinach hat in der Sitzung vom 22.06.2023 die Aufstellung des Deckblattes Nr. 3 zur rechtskräftigen Einbeziehungssatzung „Münster-Hatzenberg“ beschlossen.

Beteiligung der Öffentlichkeit und der Behörden:

Die öffentliche Auslegung des Deckblattes Nr. 3 zur Satzung in der Fassung vom gem. § 3 Abs. 2 BauGB und Einholung der Stellungnahmen der Behörden und Träger öffentlicher Belange gem. § 4 Abs. 2 BauGB erfolgte vom bis

Die beiden Verfahrensschritte erfolgten dabei gem. § 4a Abs. 2 BauGB jeweils gleichzeitig.

Steinach, den
Die Bürgermeisterin

Satzungsbeschluss:

Der Gemeinderat Steinach hat mit Beschluss vom das Deckblatt Nr. 3 zur Satzung in der Fassung vom beschlossen.

Steinach, den
Die Bürgermeisterin

Ausfertigung:

Das Deckblatt wird hiermit ausgefertigt.

Steinach, den
Die Bürgermeisterin

Bekanntmachung:

Der Satzungsbeschluss wurde gemäß § 10 Abs. 3 BauGB am ortsüblich bekannt gemacht. Das Deckblatt Nr. 3 ist damit wirksam.

Steinach, den
Die Bürgermeisterin

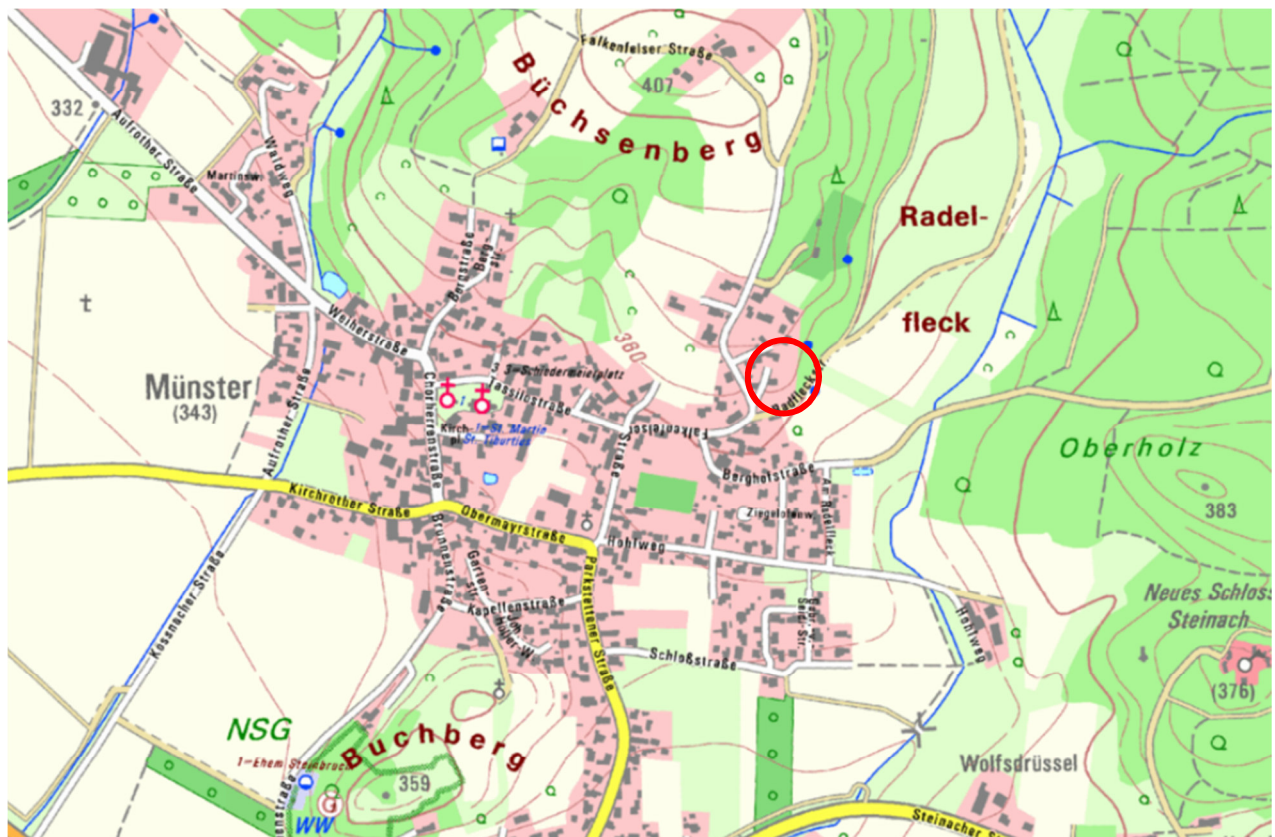
1. Anlass und Planungsziel

Die Gemeinde Steinach beabsichtigt den Erlass der dritten Änderung zur Einbeziehungssatzung gem. § 34 Abs. 4 Nr. 2 und 3 BauGB zur weiteren Einbeziehung eines derzeit unbebautem und dem Außenbereich zuzuordnendem Grundstück in den im Zusammenhang bebauten Ortsteil von Münster.

Der Geltungsbereich umfasst die Fl. Nr. 777/3, Gmkg. Münster mit ca. 1.000 m², wovon innerhalb der Baugrenzen max. ca. 190 m² für eine Bebauung zur Verfügung stehen. Die Einbeziehung ist mit einer organischen Entwicklung dieses Ortsteils vereinbar und dient der Schaffung von neuem Baurecht zur Deckung eines geringen örtlichen Bedarfs (ein weiteres Einfamilienhaus).

Die Einbeziehungsfläche befindet sich am nordöstlichen Ortsrand von Münster, unmittelbar im Anschluss an einen dichten Gehölzbestand. Die nach Norden und Westen angrenzenden Flurstücke sind bebaut, auf dem westlichen Grundstück befinden sich Garagen, welche zur Hälfte dem Einbeziehungsgrundstück zuzuordnen ist. Die Südseite wird von einem Feldweg begrenzt.

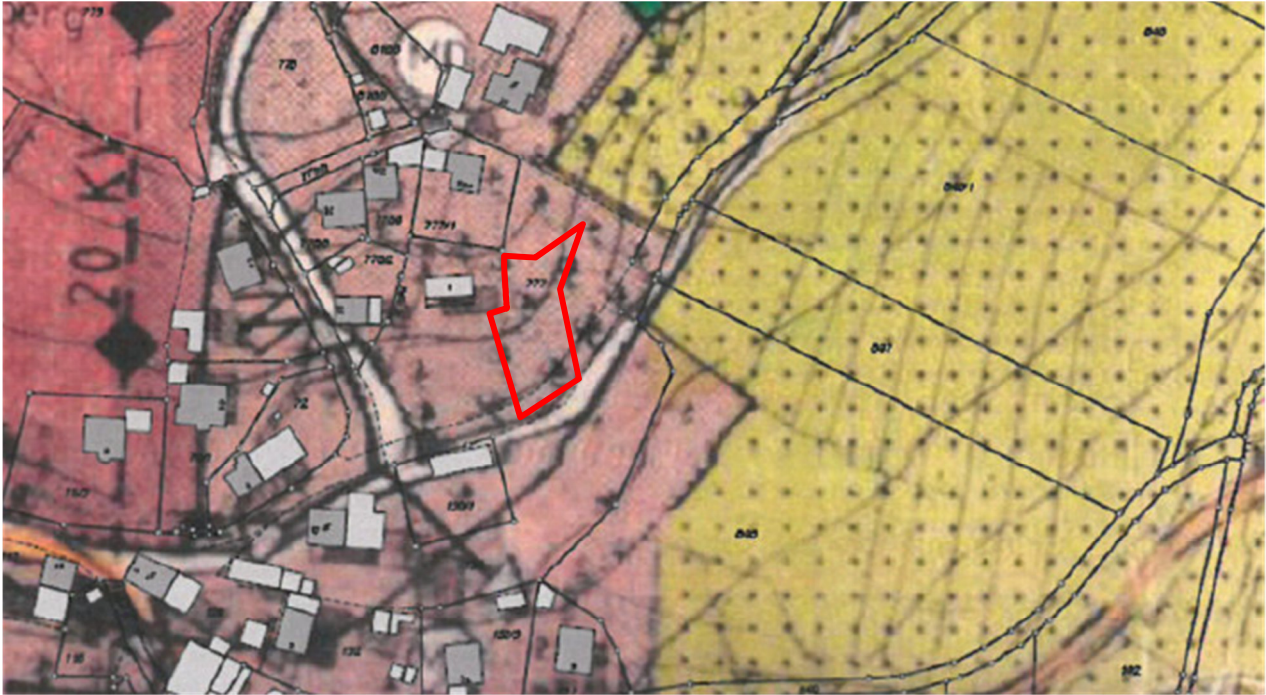
Die Voraussetzungen des § 34 Abs. 5 Satz 1 Nr. 1-3 BauGB sind auch für das vorliegende Deckblatt zur Satzung erfüllt (Vereinbarkeit mit einer geordneten städtebaulichen Entwicklung, keine erforderliche Umweltverträglichkeitsprüfung, keine Beeinträchtigung von Schutzgütern gem. § 1 Abs. 6 Nr. 7 Buchstabe b BauGB - Erhaltungsziele und Schutzzweck der Natura 2000 - Gebiete im Sinne des Bundesnaturschutzgesetzes).



Übersichtslageplan aus dem Bayern Atlas vom 02.09.2023 - ohne Maßstab

2. Planungsvorgaben

Im rechtswirksamen Flächennutzungsplan sowie im Landschaftsplan der Gemeinde Steinach ist die vorgesehene Einbeziehungsfläche bereits als „Dorfgebiet (MD)“ ausgewiesen.



Ausschnitt aus dem Flächennutzungsplan der Gemeinde Steinach - ohne Maßstab



Ausschnitt aus dem Landschaftsplan der Gemeinde Steinach - ohne Maßstab

➤ Naturschutzrecht/Arten- und Biotopschutz

Innerhalb des Geltungsbereiches und auch in der näheren Umgebung befinden sich keine ausgewiesenen Natura-2000-Gebiete, Naturschutzgebiete, geschützte Landschaftsbestandteile bzw. geschützte Naturdenkmale. Im Geltungsbereich sind keine amtlich

ausgewiesenen Biotope oder nach Art. 23 BayNatSchG bzw. § 30 BNatSchG geschützte Strukturen vorhanden. Das gesamte Planungsgebiet befindet sich vollständig im Naturpark Bayerischer Wald. Der nördliche Teilbereich befindet sich im Landschaftsschutzgebiet „Bayerischer Wald“. Nach bereits geführter Abstimmung mit der unteren Naturschutzbehörde am Landratsamt Straubing-Bogen ist eine Befreiung aufgrund der Randlage möglich.



Ausschnitt aus dem BayernAtlas; grüne Punkte = Landschaftsschutzgebiet „Bayerischer Wald“ - ohne Maßstab

Sämtliche nach Osten und Süden vorhandenen Gehölzstrukturen bleiben erhalten.

Bezüglich der gemeinschaftsrechtlich geschützten Arten (Pflanzen- und Tierarten des Anhangs IV FFH-Richtlinie und alle europäische Vogelarten nach Art. 1 der Vogelschutz-Richtlinie) sind aufgrund der derzeitigen Nutzung (intensiv gepflegte Rasenfläche) und der direkt angrenzenden Bebauung keine Verbotstatbestände nach § 44 Abs. 1 i.V.m. Abs. 5 BNatSchG zu erwarten.

Artenschutzrechtliche Bewertung

Die folgenden Ausführungen beschränken sich auf eine tiergruppenbezogene Potenzialabschätzung anhand einer Geländebegehung im August 2023. Artspezifische Erhebungen wurden nicht durchgeführt.

Fledermäuse:

Innerhalb des Geltungsbereiches befinden sich einige größere Gehölzbestände. In der eigentlich geplanten zulässigen Baugrenze sind jedoch keine Gehölze vorhanden.

Die südlichen und östlichen Gehölzbestände können mögliche Quartiere für Fledermäuse enthalten. In diesen Bestand wird jedoch nicht eingegriffen. Eine Nutzung des Vorhabensbereiches als Jagdhabitat ist grundsätzlich denkbar.

Eine vorhabensbedingte Betroffenheit von Fledermäusen kann ausgeschlossen werden, wenn Folgendes beachtet wird:

- Erhalt des vorhandenen Gehölzbestandes außerhalb des Geltungsbereiches
- Vor einer etwaigen Entfernung von einzelnen alten Bäumen ist fachkundig zu untersuchen, ob Baumhöhlen oder –spalten vorhanden sind. Fällungsmaßnahmen bei Quartierbäumen sind fachlich durch eine(n) Fledermausexperten/in zu begleiten.

Säugetiere ohne Fledermäuse:

Aufgrund der intensiv genutzten Rasenfläche im nördlichen Satzungsbereich bieten die vorhandenen Strukturen – auch die Randbereiche der vorhandenen Gehölze (keine fruchttragenden Sträucher und Beerenflure) keine Habitate für die europarechtlich geschützte Haselmaus. Für Biber und Fischotter fehlen im Vorhabenswirkraum geeignete Habitate.

Eine vorhabensbedingte Betroffenheit dieser Artengruppe kann ausgeschlossen werden.

Brutvögel:

Die vorhandenen randlichen Gehölzstrukturen können Brutreviere für gehölzbrütende Vogelarten darstellen. Die heranrückende Bebauung kann eine vorhabensbedingte Störung bewirken.

Die Tötung von Vögeln oder eine nachhaltige Verschlechterung des Erhaltungszustandes lokaler Populationen kann jedoch ausgeschlossen werden. Eine etwaige Entfernung von Gehölzen erfolgt außerhalb der Vogelbrutzeit (d.h. keine Rodungen im Zeitraum März bis September).

Reptilien/Zauneidechse:

Die thermophile Zauneidechse besiedelt strukturreiche, wärmebegünstigte Flächen mit offenen Rohbodenstandorten, Sonnenplätzen und Versteckstrukturen. Diese Strukturen fehlen im Planungsgebiet.

Eine vorhabensbedingte Betroffenheit kann ausgeschlossen werden.

Tagfalter, Nachtfalter:

Das Vorkommen des Großen Wiesenknopfes (*Sanguisorba officinalis*), dessen Blüten potentielle Eiablageplätze der beiden Tagfalterarten Dunkler (*Maculinea nausithous*) und Heller Wiesenknopf-Ameisenbläuling (*Maculinea teleius*) darstellen, kann – insbesondere aufgrund der Bewirtschaftung der Wiesenfläche - nicht festgestellt werden. Auch für den Nachtkerzenschwärmer fehlen im Vorhabensbereich geeignete Habitate.

Die Betroffenheit der beiden Tagfalterarten (= Arten der Anhänge II und IV der FFH-Richtlinie) und des Nachtfalters (= Art des Anhangs IV der FFH-Richtlinie) kann somit ausgeschlossen werden.

Lurche, Amphibien, Schnecken und Muscheln:

(Laich-) Gewässer, Überwinterungs-, Sommerlebensräume oder Wanderkorridore sind nicht vorhanden bzw. werden nicht berührt. Ein Vorkommen von Arten des Anhang IV der FFH-Richtlinie kann im Wirkraum der Maßnahme ausgeschlossen werden.

Ergebnis:

Bezüglich der gemeinschaftsrechtlich geschützten Arten (Pflanzen- und Tierarten des Anhangs IV FFH-Richtlinie und alle europäischen Vogelarten nach Art. 1 der Vogelschutz-Richtlinie) sind – unter Beachtung der Vermeidungsmaßnahme bzgl. Fledermäusen - keine Verbotstatbestände nach § 44 Abs. 1 i.V.m. Abs. 5 BNatSchG zu befürchten.

➤ **Überschwemmungsgefährdung**

Das Plangebiet befindet sich gemäß dem Informationsdienst Überschwemmungsgefährdete Gebiete (IÜG) des Bayerischen Landesamtes für Umwelt außerhalb von festgesetzten Hochwassergefahrenflächen, Überschwemmungsgebieten und sog. „wassersensiblen Bereichen“.

Oberflächengewässer sind innerhalb des Geltungsbereiches nicht vorhanden.

Für die Brunnen II und III des Zweckverbandes Straubing-Land soll ein neues **Wasserschutzgebiet** ausgewiesen werden. Der Satzungsbereich befindet sich dann in der Schutzzone III B. Entsprechende Anforderungen die für Bauvorhaben innerhalb eines Wasserschutzgebietes gelten sind unter den Festsetzungen aufgeführt.

➤ **Denkmalschutzrecht**

Bodendenkmäler

Gemäß Bayerischem Denkmal-Atlas befinden sich im Geltungsbereich keine bekannten Bodendenkmäler. Weiter nordöstlich und südlich des Planungsgebietes befindet sich je ein Bodendenkmal.

Es ist dennoch nicht auszuschließen, dass sich im Geltungsbereich bislang noch unbekannte Denkmäler befinden.

Der ungestörte Erhalt von Denkmälern hat aus Sicht des Bayerischen Landesamtes für Denkmalpflege Priorität. Bodeneingriffe sind daher auf das unabweisbar notwendige Mindestmaß zu beschränken.

Bodendenkmäler unterliegen der Meldepflicht, Bodeneingriffe jeder Art (vgl. Art. 1 Abs. 2 u. 2 DSchG) sind nach Art. 7 DSchG genehmigungspflichtig und daher unbedingt mit der Kreisarchäologie oder dem Bayer. Landesamt f. Denkmalpflege abzustimmen.

Bei Überplanung bzw. Bebauung hat der Antragsteller im Bereich von Denkmalflächen eine Erlaubnis bei der Unteren Denkmalschutzbehörde einzuholen.

Auf Art. 8 Abs. 1 und 2 des Bayer. Denkmalschutzgesetzes wird hingewiesen.

Baudenkmäler

Gemäß Bayerischem Denkmal-Atlas befinden sich im Geltungsbereich selbst keine Baudenkmäler. In der näheren Umgebung befindet sich die Kath. Kirche St. Martin mit der Denkmalnummer D-2-78-190-8 und die Pfarrkirche St. Tiburtius mit der Denkmalnummer D-2-78-190-9.

Die Erlaubnis der Unteren Denkmalschutzbehörde ist einzuholen, wenn in der Nähe von Baudenkmälern Anlagen errichtet, verändert oder beseitigt werden, wenn sich dies auf Bestand oder Erscheinungsbild eines der Baudenkmäler auswirken kann (vgl. Art. 6 Abs. 1 Satz 2 DSchG).

➤ **Altlasten**

Altlasten in Form ehemaliger Deponien sind der Gemeinde auf der Fläche nicht bekannt.

➤ **Vorhandene Nutzungen und naturnahe Strukturen**

Die überplante Fläche wird derzeit als private Grünfläche (intensiv gepflegte Rasenfläche) im Norden genutzt. Auf den südlichen Bereich befinden sich größere Heckenstrukturen mit Einzelbäumen. Das Gelände fällt von Norden (ca. 364 m ü. NN.) nach Süden Nord (ca. 354 m ü. NN.) stark ab, wobei der zu überbauende nördliche Bereich nur eine geringe Neigung aufweist. Westlich des Grundstücks ist bereits ein Gebäude mit zwei Doppelgaragen vorhanden.



Ausschnitt aus dem BayernAtlas - ohne Maßstab



Blick nach Osten nördlich der vorh. Garagen



Blick nach Norden, links Südseite der vorh. Garagen



Blick nach Süden auf den vorh. Gehölzbestand



Blick nach Westen, links bepflanzte Böschung

➤ **Rechtliche Grundlagen**

Eingriffe in baurechtlicher Hinsicht werden durch die grünordnerischen Festsetzungen in § 5 der Satzung minimiert und kompensiert. Zur Einbindung einer zukünftigen Bebauung in die Umgebung in Richtung der jeweiligen Außenseiten sind entsprechende Gehölzpflanzungen vorgesehen; hierzu werden im Satzungstext und in den Festsetzungen durch Planzeichen grundsätzliche Gestaltungsvorgaben getroffen.

Zukünftige Vorhaben in diesem Bereich unterliegen nach Rechtskraft der Satzung der Zulässigkeit gem. § 34 BauGB.

3. Erschließung, Ver- und Entsorgung

Die verkehrsmäßige Erschließung des Satzungsgebietes ist über die bereits vorhandene private Erschließungsstraße gewährleistet. Eine neue Grundstückszufahrt ist nicht zu errichten, da das Grundstück nördlich der vorhandenen Garagen bereits erschlossen ist.

Die Trinkwasserversorgung und Abwasserentsorgung können über eine Verlängerung der vorh. Anlagen und Einrichtungen gesichert werden, welche an privaten Erschließungsstraße bzw. in der südlichen Falkenfelsener Straße liegen. Die Wasserversorgung kann über den Wasserzweckverband Straubing-Land sichergestellt werden. Um die Wasserversorgung für das Baugrundstück sicherzustellen, ist die Herstellung des Hausanschlusses durch Abschluss einer Sondervereinbarung inkl. Kostenübernahmeerklärung mit dem zuständigen Wasserzweckverband zu regeln. Der Grundstücksanschluss ist vom Bauherrn rechtzeitig schriftlich zu beantragen. Zudem ist zur Absicherung der Hausanschlussleitungen im Privatgrundstück die Eintragung einer Grunddienstbarkeit im Grundbuch erforderlich. Erst nach Vorlage der notwendigen Unterlagen kann der Zweckverband die Zustimmung zu den geplanten Bauvorhaben erteilen.

Niederschlagswasser ist vollständig auf dem Privatgrundstück zu versickern (falls möglich) oder wieder zu verwenden.

Die Stromversorgung ist an das Versorgungsnetz des Energieversorgungsunternehmens Heider, Wörth a. d. Donau möglich.

Die Abfallbeseitigung ist durch den Zweckverband Abfallwirtschaft Straubing Stadt und Land (ZAW) sichergestellt. Die Abfallbehälter sind an den Entleerungstagen an der Kreisstraße SR 16 bereit zu stellen.

4. Bestandsaufnahme

➤ **Natürliche Gegebenheiten**

Das Untersuchungsgebiet wird dem **Naturraum** „Oberpfälzer und Bayerischer Wald“ (D63), und hier der naturräumlichen Untereinheit „Hügelland des Falkensteiner Vorwaldes“ (406-A) zugerechnet.

Die naturräumliche Einheit wird im Landkreis großenteils von diluvialen Löss-, Lösslehm- und Decklehmschichten überlagert. Daher herrschen in weiten Bereichen ertragreiche Braunerden vor, die intensiv landwirtschaftlich genutzt werden. Naturnahe bzw. einstmals landschaftsprägende Lebensraumtypen sind bis auf kleine Reste verschwunden. Auf weniger fruchtbaren kiesig-sandigen Böden stocken überwiegend naturferne Nadelforste. (ABSP Landkreis Straubing-Bogen 2007)

Das **Klima** ist trocken bis mäßig feucht. Die durchschnittliche Jahrestemperatur beträgt 7,50 °C, die Niederschlagsmenge erreicht 700 mm durchschnittliche Regenmenge pro m² und Jahr. Die Zahl der Frosttage ist geringer als im nördlich anschließenden Dungaubecken und im Unteren Isartal. (ABSP Landkreis Straubing-Bogen 2007)

Topographie: Das geplante Planungsgebiet steigt leicht nach Nord und Osten hin an.

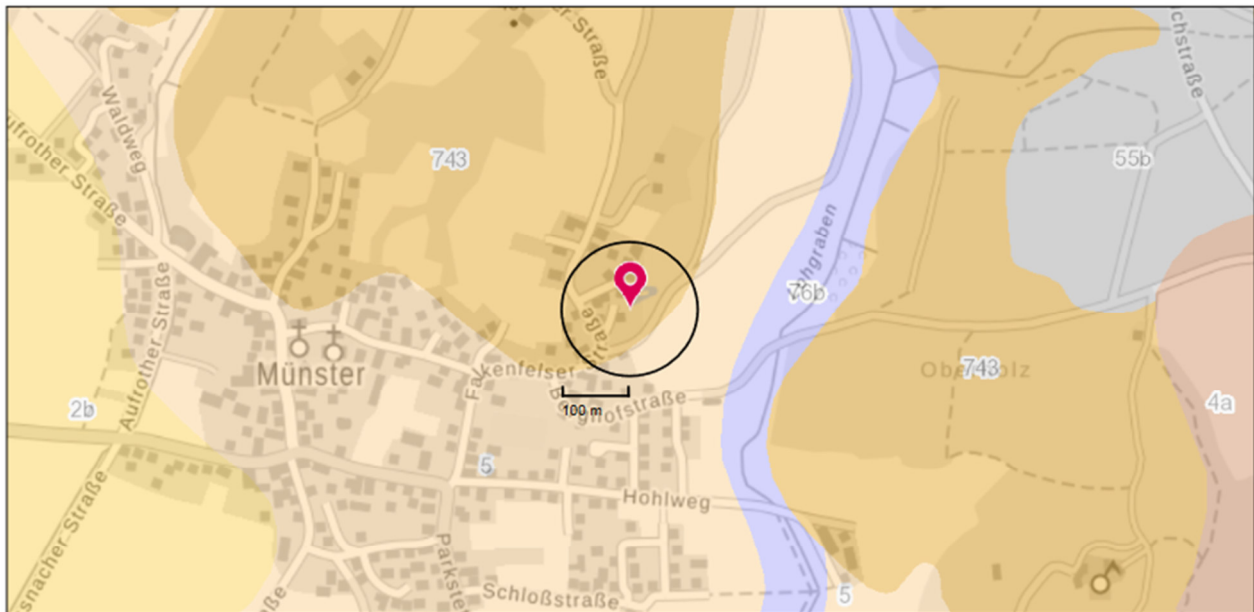
Innerhalb des Geltungsbereiches befinden sich keine **Oberflächengewässer**.

Aufgrund der intensiven Nutzung mit hohem Ackeranteil und großräumigen Nutzungsmustern ist das Donau-Isar-Hügelland an **naturnahen und artenreichen Lebensräumen** verarmt. Der Anteil kartierter Biotope an der Gesamtfläche liegt mit 0,9 % weit unter dem Landesdurchschnitt und damit auch unterhalb dem für eine Mindestausstattung mit artenreichen Lebensräumen erforderlichen Wert. Auch im Vergleich mit den anderen Naturräumen im Landkreis ist eine deutlich unterdurchschnittliche Ausstattung festzustellen. Die meist nur kleinflächig anzutreffenden Biotope konzentrieren sich auf die Bachtäler (v.a. Gehölz- und Hochstaudensäume) sowie auf steiler geneigte Hänge entlang der kleineren und größeren Täler (Hecken, Ranken, Abbaustellen). Überwiegend handelt es sich um Gehölzbiotope. (ABSP Landkreis Straubing-Bogen 2007)

Innerhalb des Geltungsbereiches sind keine amtlich ausgewiesenen **Biotope** vorhanden.

Die **Potenziell Natürliche Vegetation**, also die Vegetation, die sich nach Aufhören der menschlichen Nutzung langfristig einstellen würde, ist gemäß FIS-NATUR (FIN-Web) im westlichen Bereich des Satzungsgebietes der Hexenkraut- oder Zittergrasseggen-Waldmeister-Buchenwald im Komplex mit Zittergrasseggen-Hainsimsen-Buchenwald; örtlich mit Waldziest-Eschen-Hainbuchenwald.

In der Übersichtsbodenkarte werden die **Böden** als Bodenkomplex fast ausschließlich Braunerde aus skelettführendem (Kryo-)Sand bis Grussand (Granit oder Gneis) angesprochen



Ausschnitt aus der Übersichtsbodenkarte - ohne Maßstab

5. Eingriffsregelung in der Bauleitplanung

Der § 18 Abs. 1 BNatSchG sieht für Bauleitpläne und Satzungen eine Entscheidung über die Vermeidung, den Ausgleich und den Ersatz nach den Vorschriften des BauGB vor, wenn auf Grund dieser Verfahren Eingriffe in Natur und Landschaft zu erwarten sind.

Die Eingriffsermittlung erfolgt gemäß dem Leitfaden „**Eingriffsregelung in der Bauleitplanung**“ des Bayerischen Staatsministeriums für Landesentwicklung und Umweltfragen, in seiner ergänzten Fassung vom Januar 2003.

Der Leitfaden unterscheidet zwischen einem differenzierten, sog. Regelverfahren bei zu erwartenden Eingriffen, das über Bestandsaufnahme, Bewertung und Vermeidung hin zu Flächen oder Maßnahmen für verbleibenden Ausgleichsbedarf führt und der Vereinfachten Vorgehensweise bei (einfachen) Planungsfällen, bei denen auch das mehrschrittige Regelverfahren zum gleichen Ergebnis führen würde.

Voraussetzung für das Vereinfachte Verfahren ist die Planung von Wohnbauflächen, die durchgängige Bejahung einer vorgegebenen Checkliste.

Im vorliegenden Fall kann dieses Vereinfachte Verfahren nach Ansicht der Gemeinde angewandt werden, da die Planungsvoraussetzungen erfüllt sind.

1. Vorhabenstyp

Bei der geplanten Einbeziehungsfläche handelt es sich um für eine Wohnbebauung mit einem Einfamilienhaus vorgesehene Grundstück und daher vom Charakter her um ein Allgemeines Wohngebiet nach § 4 BauNVO. Die festgesetzte GRZ hierfür wird nicht größer als 0,3 sein; grünordnerische Festsetzungen nach Art. 3 Abs. 2-4 BayNatSchG werden getroffen.

2. Schutzgut Arten- und Lebensräume

Im Satzungsgebiet liegen nur Flächen, die eine geringe Bedeutung für Natur und Landschaft haben (intensiv genutzte Rasen- und Wiesenflächen).

Lt. dem Bayer. Fachinformationssystem Naturschutz (FiS-Natur/FiN-Web) befinden sich keine geschützten Flächen im Geltungsbereich der Satzung. Geeignete Maßnahmen zur Ein- und Durchgrünung sind in den Festsetzungen vorgesehen.

3. Schutzgut Boden

Der Versiegelungsgrad wird durch geeignete Maßnahmen (Baugrenzen, Grundflächenzahl $\leq 0,30$) begrenzt. Nach Kenntnisstand der Gemeinde sind keine Informationen über Altlasten innerhalb des Satzungsgebietes bekannt.

4. Schutzgut Wasser

Die zukünftigen Baukörper werden nicht ins Grundwasser eindringen. Oberflächenwasser wird zur Versickerung gebracht, sofern die Untergrundverhältnisse dies zulassen. Entsprechende Festsetzungen im Hinblick auf das geplante Wasserschutzgebiet werden getroffen.

5. Schutzgut Luft / Klima

Durch die Planung sind aufgrund der Ortsrandlage, der bereits vorhandenen, benachbarten Bebauung und des vorhandenen Gehölzbestandes weder Frischluftschneisen noch Kaltluftentstehungsgebiete maßgeblich beeinträchtigt.

6. Schutzgut Landschaftsbild

Das Satzungsgebiet befindet sich am nordöstlichen Ortsrand von Münster in unmittelbarer Nähe zu bestehender Wohnbebauung und einem vorhandenem dichten Gehölzbestand. Der Planungsbereich beeinträchtigt weder exponierte, weithin sichtbare Höhenrücken/Hanglagen noch kulturhistorische bzw. landschaftsprägende Elemente. Maßgebliche Erholungsräumen werden ebenfalls nicht beeinträchtigt.

Für eine zusätzliche orts- und landschaftstypische Einbindung des Satzungsgebietes sind geeignete Pflanzmaßnahmen innerhalb des Gebiets festgesetzt. Im westlichen Teilbereich wurde 2023 bereits eine 2-reihige Hecke aus heimischen Sträuchern entlang der vorhanden Böschung angepflanzt.

Aufgrund der vorgefundenen Situation von direkt angrenzendem Siedlungsbestand und der in den Satzungstext aufgenommenen, städtebaulichen und grünordnerischen Festsetzungen sowie der bereits umgesetzten Pflanzmaßnahmen wird aus hiesiger Sicht kein weiterer Ausgleichsbedarf gesehen.

6. Satzungstext

Die Gemeinde Steinach erlässt nach § 34 Abs. 4 Ziff. 3 BauGB folgende Satzung:

§ 1

Die im beiliegenden Lageplan M = 1:1.000 gekennzeichnete Fläche am östlichen Ortsrand von Münster wird in den im Zusammenhang bebauten Ortsteil einbezogen. Der Lageplan mit Festsetzungen durch Planzeichen ist Bestandteil der Satzung.

§ 2

Innerhalb der Satzungsgrenzen richtet sich die planungsrechtliche Zulässigkeit von Vorhaben (§ 29 BauGB) nach § 34 BauGB. Soweit für ein Gebiet des festgelegten Innenbereiches eine rechtsverbindliche Bauleitplanung vorliegt oder nach Inkrafttreten dieser Satzung ein Bebauungsplan aufgestellt wird, richtet sich die planungsrechtliche Zulässigkeit von Vorhaben nach § 30 BauGB.

§ 3

1. Eine Bebauung ist nur innerhalb der dargestellten Baugrenzen zulässig. Stellplätze und Garagen sind auch außerhalb der Baugrenze möglich. Garagen dürfen als Grenzbebauung unter Beachtung der Vorschriften der Bayerischen Bauordnung auch außerhalb der Baugrenzen errichtet werden.
2. Die Grundflächenzahl GRZ gem. § 19 BauNVO darf max. 0,30 betragen.
Die zulässige Grundfläche darf durch die Grundflächen von Garagen und Stellplätzen mit ihren Zufahrten sowie von Nebenanlagen im Sinne des § 14 um bis zu 50 von Hundert überschritten werden.

§ 4

1. Je Baugrenze/Parzelle ist ein Einfamilienhaus mit maximal zwei Wohneinheiten zulässig.
2. Als bauliche Höchstgrenze sind maximal zwei Vollgeschosse zulässig.
3. Keller sind zulässig.
4. Die max. zulässige Wandhöhe, ab FOK des Belages der westlichen privaten Grundstückszufahrt beträgt 6,50 m.
5. Die Abstandsflächenregelungen der Bayer. Bauordnung sind einzuhalten.
6. Zulässige Dachformen sind Satteldächer, einfache und versetzte Pultdächer, Walmdächer sowie Flachdächer für Haupt- und Nebengebäude (Garage).
7. Die zulässige Dachneigung liegt zwischen 10° und 28°, bei Flachdächern zw. 0° und 5°.
8. Die Dacheindeckung ist mit kleinformatigen Dachplatten in Rot-, Braun-, Anthrazit- und Grautönen vorzunehmen. Metaldächer sind auf den Hauptgebäuden nicht zulässig. Flachdächer sind zu begrünen.

Wird bei Dächern eine Gesamtfläche von 50 m² mit Zink-, Blei- oder Kupferdeckung überschritten, sind ggf. zusätzliche Reinigungsmaßnahmen erforderlich. Bei beschichteten Metaldächern ist mindestens die Korrosionsschutzklasse III nach DIN 55928-8 bzw. die Korrosivitätskategorie C 3 (Schutzdauer: „lang“) nach DIN EN ISO 12944-5 einzuhalten. Eine entsprechende Bestätigung unter Angabe des vorgesehenen Materials ist dann vorzulegen.

9. Pro Wohneinheit sind mind. zwei Stellplätze auf dem Baugrundstück bzw. in unmittelbarer Nachbarschaft nachzuweisen. Vor jeder Garage ist auf dem Grundstück ein nicht eingezäunter Stauraum von mind. 5 m Tiefe anzulegen. Der Stauraum vor Garagen wird nicht als weiterer Stellplatz angerechnet. Bei Garagenzufahrten ist zur öffentlichen Verkehrsfläche hin eine Wasserrinne mit Anschluss an die Oberflächenentwässerung zu erstellen, so dass vom Grundstück kein Wasser auf die öffentlichen Erschließungsflächen fließen kann.
10. Auffüllungen und Abgrabungen sind ab Urgelände nur bis zu einem Maß von 2,5 m zulässig und müssen an den jeweiligen Grundstücksgrenzen wieder bis auf das Urgelände an- bzw. abgeböschert werden; Stützmauern sind zulässig.
11. Als Einfriedungen sind max. 1,60 m hohe naturbelassene oder hell lasierte Holzzäune mit senkrechter (!) Lattung (keine "Jägerzäune"), Metallzäune ohne Spitzen, Hecken aus freiwachsenden Laubgehölzen zulässig.

Nadelgehölzhecken sind unzulässig.

Einfriedungen sind ausschließlich in sockelloser Bauweise durchzuführen (Punktfundamente). Mauern als Einfriedungen sind unzulässig. Einfriedungen sind so zu gestalten, dass Sie für Kleintiere (z.B. Igel) kein Hindernis darstellen“.

§ 5

1. Es sind mindestens 2 Obst- oder Laubbäume zur inneren Durchgrünung zu pflanzen.

2. Auswahlliste:

Bäume, Mindestpflanzqualität Hochstamm, 3x verpflanzt, Stammumfang 14-16 cm od. Heister, 2x verpflanzt, 200-250 cm Höhe

| | | | |
|------------------|-----------------|------------------|-------------------|
| Acer campestre | - Feld-Ahorn | Prunus padus | - Trauben-Kirsche |
| Acer platanoides | - Spitz-Ahorn | Quercus robur | - Stieleiche |
| Betula pendula | - Weiß-Birke | Sorbus aria | - Mehlbeere |
| Carpinus betulus | - Hainbuche | Sorbus aucuparia | - Eberesche |
| Tilia cordata | - Winter-Linde | | |
| Prunus avium | - Vogel-Kirsche | | |

Obstbäume in heimischen Arten u. Sorten mindestens als Halbstämme (Empfehlungsliste des Landratsamtes Straubing-Bogen):

Apfelsorten:

Brettacher, Danziger Kantapfel, Schöner von Wiltshire (Weiße Wachsrenette), Schöner von Nordhausen, Kaiser Wilhelm, Gravensteiner, Landsberger, Roter Eiser, Prinzenapfel, Schöner v. Boskop, Weißer Klarapfel, Karl Miethanner (Lokalsorte aus Kleinlintach b. Bogen), Schöner von Schönstein (Lokalsorte vom nördl. Lkrs.), Fromms Goldrenette (Lokalsorte vom Lallinger Winkel)

Birnensorten:

Gute Graue, Stuttgarter Gaishirtle, Schweizer Wasserbirne, Österr. Weinbirne, Alexander Lucas, Conference

Zwetschgensorten:

Hauszwetschge, Bühler Frühzwetschge, Große Grüne Reneklode, Italienische Zwetschge

Süßkirschsorten:

Hedelfinger Riesenkirsche, Große Schwarze Knorpelkirsche, Burlat, Frühe Maikirsche

Sauerkirschsorten:

Koröser Weichsel, Ludwigs Frühe

Walnuss:
Walnuss-Sämlinge

Sträucher, Mindestpflanzqualität 3-5 Triebe, 2x verpflanzt, 60-100 cm

| | | | |
|--------------------|---------------------------|------------------|-----------------------|
| Cornus sanguinea | - Hartriegel | Rhamnus frangula | - Faulbaum |
| Corylus avellana | - Haselnuss | Rosa canina | - Hundsrose |
| Crataegus monogyna | - Weißdorn | Rosa arvensis | - Ackerrose |
| Euonymus europaeus | - Pfaffenhütchen | Salix caprea | - Salweide |
| Ligustrum vulgare | - Liguster | Salix cinerea | - Grauweide |
| Lonicera xylosteum | - Gem. Hecken- kirsche | Salix purpurea | - Purpurweide |
| Prunus spinosa | - Schlehe | Sambucus nigra | - Schwarzer Holunder |
| | | Viburnum lantana | - Wolliger Schneeball |

Die Gehölzarten sind in annähernd gleichen Anteilen zu verwenden und annähernd gleichmäßig zu verteilen.

- Bei Baumpflanzungen sind Abstandszonen von je 2,50 m beiderseits von evtl. vorh. Erdkabeln freizuhalten.
- Garagenzufahrten, Pkw-Stellplätze, Hof- u. Lagerflächen etc. sind ausschließlich in wasserdurchlässiger Bauweise auszuführen (Rasen-Pflaster, Rasengitter- oder Rasenfugensteine, Schotterrasen, wasserdurchlässige Betonsteine etc.). „Knirsch“-verlegtes Pflaster oder asphaltierte Flächen sind nicht zulässig. (Minimierungsmaßnahme).
- Die Anlage von Schottergärten ist unzulässig. Als Schottergärten gelten Gartenflächen, die außerhalb der befestigten Zufahrts-, Wege und Stellplatzflächen als Schotter-, Stein- oder Kiesflächen angelegt werden.

§ 6

Zur Ableitung des Niederschlagswassers sind Sickerschächte gemäß den Anforderungen der TRENGW einzubauen. Sofern eine Versickerung nicht möglich ist, sind Regenrückhalteschächte mit einem Puffervolumen von 5 l/qm Grundstücksfläche, jedoch mindestens 3 m³ und einer Drosseleinrichtung, die den Abfluss auf max. 0,5 l/s beschränkt, zu errichten. Der Überlauf dieses Schachtes kann an die Kanalisation angeschlossen werden.

Die Kosten für den Anschluss an den nächstgelegenen Regenwasserkanal, auch auf öffentlichen Grund, hat der Eigentümer bzw. Bauherr zu tragen.

§ 7

Nach derzeitigem Kenntnisstand ist davon auszugehen, dass der Satzungsbereich in der Zone III B des geplanten Schutzgebietes liegt. Nachfolgende Punkte werden festgesetzt:

- Aufschlüsse oder Veränderungen der Erdoberfläche, sind nur zulässig, wenn die Schutzfunktion der Grundwasserüberdeckung hierdurch nicht wesentlich gemindert wird.
- Wiederauffüllung von Erdaufschlüssen sind nur zulässig mit dem ursprünglichen Erdaushub und wenn die Bodenaufgabe wiederhergestellt wird.
- Anlagen zum Umgang mit wassergefährdenden Stoffen zu errichten oder zu erweitern sind nur zulässig im Rahmen von Haushalt und Landwirtschaft (max. 1 Jahresbedarf)
- Abwasserleitungen und zugehörige Anlagen zu errichten oder zu erweitern ist nur zulässig zum Ableiten von Abwasser, wenn die Dichtheit der Entwässer-

rungsanlagen vor Inbetriebnahme durch Druckprobe nachgewiesen und wiederkehrende alle 5 Jahre durch Sichtprüfung und alle 10 Jahre durch Druckprobe oder anderes gleichwertiges Verfahren überprüft wird und wenn die Gründungssohle mindestens 2 m über dem höchsten Grundwasserstand liegt.

- Bauliche Anlagen zu errichten oder zu erweitern ist nur zulässig, wenn kein häusliches oder gewerbliches Abwasser anfällt oder in eine dichte Sammelentwässerung eingeleitet wird, unter Beachtung der o.g. Anforderung.

§ 8

Die Satzung tritt mit ihrer Bekanntmachung in Kraft.

7. Textliche Hinweise

7.1 Landwirtschaftliche Hinweise

Die von den angrenzenden landwirtschaftlich genutzten Grundstücken und landwirtschaftlichen Betriebsstätten ausgehenden Immissionen, insbesondere Geruch, Lärm, Staub und Erschütterungen, auch über das übliche Maß hinausgehend, sind zu dulden. Insbesondere auch dann, wenn landwirtschaftliche Arbeiten nach Feierabend sowie an Sonn- und Feiertagen oder während der Nachtzeit vorgenommen werden, falls die Wetterlage während der Erntezeit solche Arbeiten erzwingt.

Die Grenzabstände mit Bepflanzungen zu landwirtschaftlichen Grundstücken nach Art. 48 AGBGB sind zu beachten (2 m mit Sträuchern, 4 m mit Bäumen und Heistern).

7.2 Wasserwirtschaftliche Hinweise

Zur Vermeidung von Abflussverschärfungen und zur Stärkung des Grundwasserhaushaltes ist der zunehmenden Bodenversiegelung entgegenzuwirken und die Versickerungsfähigkeit der Flächen zu erhalten. Anfallendes Niederschlagswasser, insbesondere von Dach- und unverschmutzten Hofflächen soll nicht gesammelt, sondern über Grünflächen oder Mulden breitflächig versickert werden.

Gemäß §55 Abs. 2 WHG soll Niederschlagswasser ortsnah versickert werden, soweit dem weder wasserrechtlich noch sonstige öffentlich-rechtliche Vorschriften oder wasserwirtschaftliche Belange entgegenstehen.

Die Kommune ist zur Beseitigung des Niederschlagswassers verpflichtet. Sie kann dieses Benutzungsrecht dem Grundstückseigentümer nur dann versagen, soweit ihm eine Versickerung oder anderweitige Beseitigung von Niederschlagswasser ordnungsgemäß möglich ist.

Für die Einleitung des Niederschlagswassers sind die Bestimmungen der Niederschlagswasserfreistellungsverordnung - NWFreiV - vom 01.01.2000, zuletzt geändert zum 22.07.2014, und der Technischen Regeln zum schadlosen Einleiten von gesammeltem Niederschlagswasser in das Grundwasser (TRENGW) vom 17.12.2008 oder in Oberflächengewässer (TREN OG) vom 17.12.2008 zu beachten. Ggfs. ist ein wasserrechtliches Verfahren erforderlich.

Grundsätzlich ist für eine gezielte Versickerung von gesammeltem Niederschlagswasser eine wasserrechtliche Erlaubnis durch die Kreisverwaltungsbehörde erforderlich. Hierauf kann verzichtet werden, wenn bei Einleitung in das Grundwasser (Versickerung) die Voraussetzungen der erlaubnisfreien Benutzung im Sinne der NWFreiV (Niederschlagswasserfreistellungsverordnung) mit TRENGW (Technische Regeln für das zum schadlosen Einleiten von gesammeltem Niederschlagswasser in das Grundwasser) erfüllt.

Wird eine Gesamt-Dachfläche mit Zink-, Blei- oder Kupferdeckung von 50 m² überschritten, sind ggfs. zusätzliche Reinigungsmaßnahmen erforderlich. Bei beschichteten Metalldächern ist mindestens die Korrosionsschutzklasse III nach DIN 55928-8 bzw. die Korrosivitätskategorie C 3 (Schutzdauer: „lang“) nach DIN EN ISO 12944-5 einzuhalten. Eine entsprechende Bestätigung unter Angabe des vorgesehenen Materials ist dann vorzulegen.

Es wird weiterhin empfohlen, bei Aushubarbeiten das anstehende Erdreich generell von einer fachkundigen Person organoleptisch beurteilen zu lassen. Bei offensichtli-

chen Störungen oder anderen Verdachtsmomenten (Geruch, Optik) etc. ist das Landratsamt Straubing-Bogen bzw. das Wasserwirtschaftsamt Deggendorf zu informieren.

Hinsichtlich etwaig vorhandener Altlasten und deren weitergehender Kennzeichnungspflicht gemäß Baugesetzbuch sowie der boden- und altlastenbezogenen Pflichten wird ein Abgleich mit dem aktuellen Altlastenkataster des Landreises empfohlen.

Altlasten sind nach Kenntnis der Gemeinde nicht bekannt.

Bei Geländeanschnitten muss mit Hang- und Schichtwasseraustritten sowie mit wild abfließendem Oberflächenwasser aufgrund des darüber liegenden oberirdischen Einzugsgebietes gerechnet werden. Der natürliche Ablauf wild abfließenden Wassers darf gem. § 37 WHG nicht nachteilig für anliegende Grundstücke verändert werden.

Vom Wasserwirtschaft Deggendorf wird zudem darauf hingewiesen, dass sich Grundwasserwärmepumpen aufgrund der geringen Abstände zu benachbarten, schon bestehenden Pumpen gegenseitig beeinflussen können. Dies ist vom Bauherrn bei der Planung der Heizungssysteme zu berücksichtigen und ggf. durch einen Gutachter näher untersuchen zu lassen.

Für den Betrieb von Grundwasserwärmepumpen ist eine wasserrechtliche Gestattung erforderlich. Einzelheiten sind rechtzeitig vorher mit dem Landratsamt Straubing-Bogen, Sachgebiet Wasserrecht abzusprechen.

Hinweise des Wasserzweckverbandes Straubing-Land:

Aktuell wird vom Sachverständigenbüro für Grundwasser ANDERS & RAUM aus Veiden ein neuer Wasserschutzgebietsvorschlag ausgearbeitet. Nach dem neuen Schutzgebietsvorschlag wird das Grundstück Fl. Nr. 777/3 Gemarkung Münster der Schutzgebietszone W III B zugeordnet.

7.3 Regenwassernutzung

Der Einbau von Regenwasserzisternen zum Rückhalt und zur Nutzung anfallenden Dachflächenwassers zur Freiflächenbewässerung und zur Toilettenspülung wird empfohlen.

Hinweise des Wasserzweckverbandes Straubing-Land:

Nach der geltenden Wasserabgabesatzung des Zweckverbandes ist auf Grundstücken, die an die öffentliche Wasserversorgungseinrichtung angeschlossen sind, der gesamte Wasserbedarf ausschließlich aus dieser Einrichtung zu decken (Benutzungszwang). Lediglich gesammeltes Niederschlagswasser darf ordnungsgemäß für Zwecke der Gartenbewässerung, Toilettenspülung und zum Wäschewaschen verwendet werden.

Auf Antrag wird die Verpflichtung zur Benutzung auf einen bestimmten Verbrauchszweck oder Teilbedarf beschränkt, soweit das für die öffentliche Wasserversorgung wirtschaftlich zumutbar ist und nicht andere Rechtsvorschriften oder Gründe der Volksgesundheit entgegenstehen.

Der Grundstückseigentümer stellt einen schriftlichen, formlosen Antrag beim Zweckverband. Im Antrag hat der Eigentümer das Objekt, die Art der Eigengewinnungsanlage und die Verbrauchszwecke möglichst genau zu beschreiben.

Der Zweckverband erteilt nach Überprüfung des Antrages einen schriftlichen Genehmigungs- oder Ablehnungsbescheid. Hierfür wird vom Zweckverband eine Ge-

büher erhoben, die sich nach dem Aufwand für die Prüfung des Antrages bemisst (für eine normale Prüfung in der Regel 50,00 Euro netto).

Genehmigungsbescheide werden vom Zweckverband in Abdruck an die jeweilige Gemeinde zur Kenntnisnahme weitergeleitet.

Nach Vorlage des Genehmigungsbescheides kann der Grundstückseigentümer die Errichtung der Eigenversorgungsanlage veranlassen, wobei die Auflagen des Zweckverbandes unbedingt zu beachten sind.

7.4 Bodendenkmalpflegerische Belange

Gemäß Bayerischem Denkmal-Atlas befinden sich im Geltungsbereich keine bekannten Bodendenkmäler. Weiter südwestlich bzw. nordwestlich befindet sich jeweils ein Bodendenkmal.

Der ungestörte Erhalt von Denkmälern hat aus Sicht des Bayerischen Landesamtes für Denkmalpflege Priorität. Bodeneingriffe sind daher auf das unabweisbar notwendige Mindestmaß zu beschränken.

Bodendenkmäler unterliegen der Meldepflicht, Bodeneingriffe jeder Art (vgl. Art. 1 Abs. 2 u. 2 BayDSchG) sind nach Art. 7 BayDSchG genehmigungspflichtig und daher unbedingt mit der Kreisarchäologie oder dem Bayer. Landesamt f. Denkmalpflege abzustimmen. Auf Art. 8 Abs. 1 und 2 BayDSchG wird hingewiesen.

Gemäß Bayerischem Denkmal-Atlas befinden sich im Geltungsbereich selbst keine *Baudenkmäler* und auch nicht in der näheren Umgebung.

Die Erlaubnis der Unteren Denkmalschutzbehörde ist einzuholen, wenn in der Nähe von Baudenkmälern Anlagen errichtet, verändert oder beseitigt werden, wenn sich dies auf Bestand oder Erscheinungsbild eines der Baudenkmäler auswirken kann (vgl. Art. 6 Abs. 1 Satz 2 DSchG).

7.5 Belange des Bodenschutzes

Auf die ordnungsgemäße Verwertung des im Zuge der Baumaßnahmen anfallenden und vor Ort nicht wieder zu verwendenden Bodenaushubs ist zu achten. Bei Auf- und Einbringen von Materialien in eine durchwurzelbare Bodenschicht sind die materiellrechtlichen Vorgaben des Bodenschutzrechts, § 12 BBodSchV, einzuhalten.

Insbesondere ist nur Bodenmaterial zur Verwertung geeignet, das die Vorsorgewerte der BBodSchV (bei Verwertung auf landwirtschaftlich genutzten Böden 70 % davon) nicht überschreitet. Des Weiteren muss die Kombinationseignung von zu verwertendem Bodenmaterial mit dem Boden der Verwertungsfläche nach DIN 19731 gegeben sein.

Ferner ist in diesem Zusammenhang eine nachhaltige Sicherung der Bodenfunktion zu gewährleisten. Diese Voraussetzung ist beispielsweise bei einer Aufbringung auf landwirtschaftlich genutzten Böden mit einer Bodenkennzahl > 60 oder sonstigen schützenswerten Flächen i.d.R. nicht gegeben.

Sollten im Zuge der Erkundungsmaßnahmen Abfälle oder Altlastenverdachtsflächen zu Tage treten, ist das Sachgebiet Umwelt- und Naturschutz am Landratsamt unverzüglich zu informieren.

7.6 Sonstige Hinweise

Auf den Einsatz von Mineraldüngern und Pestiziden sowie auf Streusalz sollte aus Gründen des Wasser-, Boden- und des allgemeinen Naturschutzes auch auf allen privaten Flächen verzichtet werden.

Privaten Bauherren wird empfohlen, einen Kompostplatz zur Eigenkompostierung von Gartenabfällen zu errichten.

Anstelle von Kies und Schotter sollte beim Unterbau von Zufahrten und Wegen zur Schonung natürlicher Ressourcen aufbereitetes und gereinigtes Bauschutt-Granulat verwendet werden.

Die Strom- und Warmwasserversorgung der Gebäude soll möglichst vollständig durch Nutzung von Photovoltaik bzw. thermische Solaranlagen erfolgen.

Hinsichtlich geplanter Baumpflanzungen ist das „Merkblatt Bäume, unterirdische Leitungen und Kanäle“ der Forschungsgesellschaft für Straßen- und Verkehrswesen, Ausgabe 2013 zu beachten.

Es sollte insektenfreundliches Licht verwendet und die Außenbeleuchtung auf das notwendige Maß beschränkt werden.

Auf Pflanzenbehandlungsmittel und Streusalz auf privaten Flächen sollte verzichtet werden.

7.7 Hinweise zum abwehrenden Brandschutz

Feuerwehrezufahrt:

Die öffentlichen Verkehrsflächen sind so anzulegen, dass sie hinsichtlich der Fahrbahnbreite, Kurvenkrümmungsradien usw. mit den Fahrzeugen der Feuerwehr jederzeit und unbehindert befahren werden können. Die Tragfähigkeit muss dazu für Fahrzeuge bis 16 t (Achslast 10 t) ausgelegt sein. Hierzu wird auch auf die Richtlinie über Flächen für die Feuerwehr, Stand Feb. 2007, AII/MBI 2008 S. 806 hingewiesen. Es muss insbesondere gewährleistet sein, dass Gebäude ganz oder mit Teilen in einem Abstand von höchstens 50 m von den öffentlichen Verkehrsflächen erreichbar sind.

Löschwasserversorgung:

Zur Deckung des Löschwasserbedarfes ist eine Gesamtlöschwassermenge von mind. 800 l/min für die Dauer von mehr als 2 Stunden bei einem Fließdruck von 1,5 bar nachzuweisen. Wenn die erforderliche Löschwassermenge nicht aus dem öffentlichen Trinkwassernetz entnommen werden kann und im Umkreis von 100 Metern keine unabhängige Löschwasserentnahmestellen (Hydranten) zur Verfügung stehen, sind Löschwasserbehälter (Baugenehmigung beachten) mit entsprechendem Volumen zu errichten.

Der Nachweis der ausreichenden Löschwasserversorgung ist in Abstimmung mit dem örtlich zuständigen Wasserversorgungsunternehmen zu führen und dem Landratsamt Straubing-Bogen in schriftlicher Form vorzulegen.

Das Löschwasser soll möglichst aus Oberflurhydranten mit zwei B-Abgängen gem. DIN 3222 entnommen werden können; es sind ausschließlich DVGW-zugelassene Hydranten nach Möglichkeit am Fahrbahnrand außerhalb des Gebäudetrümmerschattens zu installieren.

Bei einer Erweiterung des Baugebietes ist die Löschwasserversorgung erneut zu überprüfen.

Die Ausrüstung und Ausbildung der Örtlichen Feuerwehr ist dem Schutzbereich angepasst.

8. Beteiligte Behörden und Träger öffentlicher Belange (TÖB) nach § 4 BauGB

1. Regierung von Niederbayern, Sg. Raumordnung, Landes- und Regionalplanung, Landshut
2. Landratsamt Straubing-Bogen, (6-fach: Untere Bauaufsichtsbehörde, Untere Immissionsschutzbehörde, Untere Naturschutzbehörde, Kreisstraßenbaubehörde, Gesundheitsbehörde, Kreisarchäologie)
3. Regionaler Planungsverband Donau-Wald am Landratsamt Straubing-Bogen
4. Wasserwirtschaftsamt Deggendorf
5. Amt für Digitalisierung, Breitband und Vermessung Straubing
6. Bayerisches Landesamt für Denkmalpflege, Referat G23, Postfach 100 203, 80076 München
7. Amt für Ernährung, Landwirtschaft und Forsten (AELF) Straubing
8. Energieversorgung Heider, Wörth a.d. Donau
9. Wasserzweckverband Straubing-Land, Straubing
10. Zweckverband Abfallwirtschaft Straubing Stadt und Land (ZAW SR)
11. Deutsche Telekom Technik GmbH, Regensburg
12. Bund Naturschutz in Bayern e.V., Kreisgruppe Straubing-Bogen
13. Kreisbrandrat Albert Uttendorfer